



Rhaglen Gyflawn

**Bwrdd Uchelgais Economaidd
Gogledd Cymru**

**North Wales
Economic Ambition Board**

Cyfarfod

BWRDD UCHELGAIS ECONOMAIDD GOGLEDD CYMRU

Dyddiad ac Amser

1.30 y.h., DYDD GWENER, 25AIN MAWRTH, 2022

Lleoliad

CYFARFOD RHITHIOL

I gael mynediad cyhoeddus i'r cyfarfod, cysylltwch â ni.

Pwynt Cyswllt

Annes Sion

01286 679490

AnnesSion@gwynedd.llyw.cymru

(Dosbarthwyd 18/03/2022)

BWRDD UCHELGAIS ECONOMAIDD GOGLEDD CYMRU

Aelodau a phleidlais

Y Cynghorwyr

Hugh Evans	Cyngor Sir Ddinbych
Llinos Medi Huws	Cyngor Sir Ynys Môn
Mark Pritchard	Cyngor Bwrdeistref Sirol Wrecsam
Ian B. Roberts	Cyngor Sir y Fflint
Dyfrig L. Siencyn	Cyngor Gwynedd
Charlie McCoubrey	Cyngor Bwrdeistref Sirol Conwy

Ymgynghorwyr - Heb Bleidlais

Dafydd Evans	Grwp Llandrillo Menai
Maria Hinfelaar	Prifysgol Glyndwr
Yana Williams	Coleg Cambria
Askar Sheibani	Bwrdd Cyflenwi Busnes
Yr Athro Iwan Davies	Prifysgol Bangor

Prif Swyddogion - Heb Bleidlais

Dylan Williams	Cyngor Sir Ynys Môn
Iwan Davies	Cyngor Bwrdeistref Sirol Conwy
Neal Cockerton	Cyngor Sir y Fflint
Dafydd Gibbard	Cyngor Gwynedd
Ian Bancroft	Cyngor Bwrdeistref Sirol Wrecsam
Graham Boase	Cyngor Sir Ddinbych

Swyddogion yn bresennol

Dewi Morgan	Swyddog Adran 151
Iwan G. Evans	Swyddog Monitro
Alwen Williams	Cyfarwyddwr Portffolio
Hedd Vaughan Evans	Rheolwr Gweithrediadau
Sheryl Le Bon Jones	Uwch Swyddog Gweithredol Dros Dro

R H A G L E N

1. YMDDIHEURIADAU

Derbyn unrhyw ymddiheuriadau am absenoldeb.

2. DATGAN BUDDIANT PERSONOL

Derbyn unrhyw ddatganiadau o fuddiant personol.

3. MATERION BRYN

Nodi unrhyw eitemau sy'n fater brys ym marn y Cadeirydd fel y gellir eu hystyried.

4. COFNODION Y CYFARFOD BLAENOROL 5 - 7

Bydd y Cadeirydd yn cynnig y dylid llofnodi cofnodion y cyfarfod blaenorol a gynhaliwyd ar 28 Ionawr 2022 fel rhai cywir.

5. RHEOLI NEWID – STRWYTHUR Y RHAGLEN DIGIDOL 8 - 16

Stuart Whitfield i gyflwyno cais i newid yn ymwneud â strwythur y Rhaglen Ddigidol a chynnig newid i strwythur cyflawni'r Rhaglen Ddigidol.

6. CYNNIG I GYFLAWNI CYNLLUNIAU YNNI ARDALOEDD LLEOL YNG NGOGLEDD CYMRU 17 - 21

Henry Aron i geisio cytundeb i Uchelgais Gogledd Cymru gyflawni Cynlluniau Ynni Ardaloedd Lleol (LAEPs) yng Ngogledd Cymru.

7. CYLLIDEB REFENIW A CHYFALAF 2022/23 22 - 34

Dewi A Morgan, Swyddog Cyllid Statudol yr Awdurdod Lletya a Sian Pugh, frifydd Grŵp yr Awdurdod Lletya i gynnis Cyllideb Refeniw a Chyfalaf 2022/23 ar gyfer Bwrdd Uchelgais Economaidd Gogledd Cymru (y Bwrdd Uchelgais).

8. SWYDDFA RHEOLI PORTFFOLIO - STRWYTHUR A CHONTRACTAU 35 - 37

Alwen Williams Cyfarwyddwr Portffolio a Hedd Vaughan-Evans, Rheolwr Gweithrediadau i gyflwyno cynnig a sail resymegol i'r Bwrdd ar gyfer ymestyn contractau tymor penodol o fewn y Swyddfa Rheoli Portffolio.

BWRDD UCHELGAIS ECONOMAIDD GOGLEDD CYMRU 28/01/2022

Yn bresennol:

Aelodau â Phleidlais – Y Cyngorwyr:- Llinos Medi Huws (Cyngor Sir Ynys Môn), Mark Pritchard (Cyngor Bwrdeistref Sirol Wrecsam - Cadeirydd), Charlie McCoubrey (Cyngor Conwy), Ian Roberts (Cyngor Sir y Fflint), Hugh Evans (Cyngor Sir Ddinbych) a Dyfrig Siencyn (Cyngor Gwynedd).

Ymgynghorwyr – Yr Athro Iwan Davies (Prifysgol Bangor), Dr Maria Hinfelaar (Prifysgol Glyndwr), Dafydd Evans (Grŵp Llandrillo-Menai) ac Askar Sheibani (Bwrdd Cyflawni Busnes).

Prif Swyddogion –Graham Boase (Cyngor Sir Ddinbych), Neal Cockerton (Cyngor Sir y Fflint), Richard Weigh (Cyngor Bwrdeistref Sirol Wrecsam) Sioned Williams (Cyngor Gwynedd) ac Dylan Williams (Cyngor Sir Ynys Môn).

Swyddogion yn bresennol – Dewi Morgan (Swyddog Cyllid Statudol – Awdurdod Lletya), Iwan Evans (Swyddog Monitro – Awdurdod Lletya), Alwen Williams (Cyfarwyddwr Portffolio), Hedd Vaughan-Evans (Rheolwr Gweithrediadau), Sheryl Le Bon Jones (Uwch Swyddog Gweithredol), Jane Richardson (Cadeirydd y Grŵp Gweithredol), Stuart Whitfield (Rheolwr Rhaglen Digidol), Sian Pugh (Cyfrifydd Grŵp - Corfforaethol a Phrosiectau), ac Annes Sion (Arweinydd Tîm Democratiaeth).

1. YMDDIHEURIADAU

Derbyniwyd ymddiheuriadau gan Ian Bancroft (Cyngor Bwrdeistref Sirol Wrecsam), Annwen Morgan (Cyngor Sir Ynys Môn) a Dafydd Gibbard (Cyngor Gwynedd)

2. DATGAN BUDDIANT PERSONOL

Ni dderbyniwyd unrhyw ddatganiad o fuddiant personol.

3. MATERION BRYD

Dim i'w nodi.

4. COFNODION CYFARFODYDD BLAENOROL

Llofnododd y Cadeirydd gofnodion y cyfarfod a gynhaliwyd ar 10 Rhagfyr 2021 fel rhai cywir.

5. ADOLYGIAD ARIANNOL CHWARTER 3

Cyflwynwyd yr adroddiad gan Dewi Morgan (Swyddog Cyllid Statudol) a Sian Pugh (Cyfrifydd Grŵp - Corfforaethol a Phrosiectau)

PENDERFYNWYD

Derbyniwyd a nodwyd yr adolygiad trydydd chwarter referniw a chyfalaf Cyd-bwyllgor y Bwrdd Uchelgais ar gyfer 2021/22. Derbyniwyd cymeradwyaeth y Cyd-bwyllgor i drosglwyddo unrhyw danwariant yn 2021/22 i'r gronfa wrth gefn wedi'i chlustnodi a fydd ar gael yn y dyfodol.

RHESYMAU DROS Y PENDERFYNIAD

Nodwyd tanwariant a ragwelir o £297,140 yn erbyn y gyllideb referniw yn 2021/22. Mynegwyd y gellir trosglwyddo unrhyw danwariant ar ddiwedd y flwyddyn ariannol i'r gronfa wrth gefn sydd wedi'i chlustnodi. Mynegwyd fod llithriad bach pellach ar y rhaglen gyfalaf o ganlyniad i oedi gydag achos busnes terfynol un o'r prosiectau.

TRAFODAETH

Cyflwynwyd yr adroddiad gan nodi diolch i'r Cyd-Bwyllgor am eu croeso i'r Pennaeth Cyllid newydd yng Nghyngor Gwynedd. Nodwyd mai pwrpas yr adroddiad oedd i adrodd ar gyllideb ar gyfer chwarter 3 gan nodi y gwir wariant yn erbyn y gyllideb.

Nodwyd fod yr Adran Gyllid yn amcanu tanwariant o £197k ar gyfer y Swyddfa Rheoli Rhaglen. Mynegwyd fod hyn wedi cynyddu £69k ers y chwarter diwethaf, yn bennaf oherwydd bod gwariant is bellach yn cael ei amcanu ar gyfer y pennawd Gwariant Gweithwyr a'r pennawd Caffael a Chefnogaeth Allanol Trafnidiaeth. Amlygwyd fod tanwariant o £18k yn parhau o dan bennawd y Cyd-Bwyllgor.

O ran prosiectau mynegwyd fod rhaid i'r gwariant yma gael ei ystyried yn nghyd-destun y grant datgarboneiddio o £500k a'r gronfa adfywio cymunedol o £80k a ddangoswyd o dan y gyllideb incwm gyfatebol ac a gymeradwywyd yn ystod y flwyddyn. Amlygwyd fod penawdau datblygu achosion busnes, cefnogaeth gyfreithiol allanol a sicrwydd hefyd yn cynyddu mewn tanwariant yn sgil llithriad ar y rhaglen gyfalaf. Eglurwyd fod yr Adran Gyllid yn ail ymweld â'r costau benthycu a gyfrifwyd yn ôl yn Hydref 2020 a bydd yn adrodd yn ôl ar hynny yn y cyfarfod nesaf.

Eglurwyd fod y ffynonellau incwm ar gyfer 2021/22 yn cynnwys cyfraniadau partneriaid, Grant ESF, Grant Cynllun Twf Gogledd Cymru, Grant Datgarboneiddio, Cronfa Adfywio Cymunedol a'r gronfa wrth gefn. Mynegwyd fod yr adran yn amcanu tanwariant o £297k ar gyfer 2021/22 a bydd o £620k o filoedd yn y gronfa wrth gefn erbyn diwedd y flwyddyn ariannol.

O ran yr adolygiad cyfalaf nodwyd fod 2 newid wedi bod ers yr adolygiad diwethaf, sef mân addasiad yn y prosiect Canolfan Prosesu Signalau Digidol i gytuno i'r Achos Busnes Terfynol a gymeradwywyd ym mis Rhagfyr ynghyd â llithriad a ragwelir ar brosiect Morlais. Amlygwyd fod llithriad o £16.81miliwn yn 2021/22, £41.39miliwn yn 2022/23 a £18.93miliwn yn 2023/24. Mynegwyd y bydd grant Cynllun Twf y Gogledd yn cael ei ddefnyddio i gyllido'r Rhaglen Gyfalaf am y ddwy flynedd gyntaf a ni fydd angen benthycu'n allanol tan 2023/24.

Yn ystod y drafodaeth, codwyd y materion a ganlyn:-

- Mewn ymateb i gwestiwn am gostau llog prosiectau, nodwyd fod yr Adran Gyllid wedi paratoi rhagolwg yn 2020 ar gyfer incwm grant a gwariant cyfalaf er mwyn adnabod y costau benthycu. Erbyn hyn mae'r sefyllfa wedi newid ac mae'r proffil gwariant wedi ei newid yn ogystal â'r proffil incwm cyfalaf. Nodwyd y bydd adroddiad pellach ar hyn ym mis Mawrth.

6. CYNLLUN TWF GOGLEDD CYMRU - ADRODDIAD PERFFORMIAD CHWARTER 3

Cyflwynwyd yr adroddiad gan Hedd Vaughan-Evans

PENDERFYNIAD

Nodwyd fod Adroddiad Perfformiad Chwarter 3 a Chofrestr Risg y Portffolio wedi'i diweddaru. Cymeradwywyd i gyflwyno Adroddiad Perfformiad Chwarter 3 i Lywodraeth Cymru a Llywodraeth y DU, ynghyd â phwyllgorau craffu'r awdurdodau lleol.

RHESYMAU DROS Y PENDERFYNIAD

Ym mis Rhagfyr 2020 bu i'r Bwrdd Uchelgais a Llywodraethau Cymru a'r DU gytuno ar Gytundeb Terfynol ar gyfer Cynllun Twf Gogledd Cymru. Mae adrodd rheolaidd ar gynnydd yn erbyn Cynllun Twf Gogledd Cymru yn un o ofynion Cytundeb Terfynol y Cynllun Twf.

TRAFODAETH

Cyflwynwyd yr adroddiad gan nodi ei fod yn adrodd ar gynnydd yn erbyn y Cynllun Twf yn un o ofynion Cytundeb Terfynol y Cynllun Twf dros y chwarter diwethaf. Eglurwyd yn dilyn ystyriaeth y Bwrdd caiff yr adroddiadau eu rhannu gyda Llywodraeth Cymru, Llywodraethau y DU a phwyllgorau craffu'r awdurdodau lleol.

Amlygwyd uchafbwyntiau'r chwarter gan nodi fod Cynllun Busnes Llawn cyntaf y Cynllun Twf wedi ei gymeradwyo yn ôl ym mis Rhagfyr, sef Canolfan Prosesu Signal Digidol gyda Prifysgol Bangor. Nodwyd fod dau brosiect arall wedi cwblhau eu hadolygiadau sicrwydd Porth 2 yn llwyddiannus sef prosiect Cyn Ysbyty Gogledd Cymru, Dinbych ynghyd a Fferm Sero Net Llysfasi.

Mynegwyd fod diweddariad ar Achos Busnes Portffolio 2021 wedi ei gyflwyno i'r ddwy Lywodraeth fel rhan o'r broses dyfarnu cyllid blynyddol. Amlygwyd fod y brand newydd 'Uchelgais Gogledd Cymru' wedi ei lansio ynghyd a'r wefan newydd. Nodwyd fod gweithgareddau recriwtio wedi ei gwblhau yn ogystal gyda tair swydd olaf yn y tîm wedi cychwyn ym mis Ionawr 2022.

Tywyswyd drwy'r projectau ran roi diweddariad ar y gwaith sydd wedi ei wneud dros y chwarter diwethaf. Amlygwyd fod y gofrestr risg wedi ei ddiweddaru yn llawn gyda nifer o addasiadau wedi ei cofnodi yn y dogfennau a oedd yn cynnwys disgrifiadau risg wedi ei diwygio, sgorio a camau lliniaru diwygiedig. Tynnwyd sylw at dri gradd risg gweddillio a oedd wedi newid y cyntaf - risg capasiti wedi lleihau nawr bod gweithgareddau recriwtio'r PMO wedi eu cwblhau, yr ail - buddsoddiad sector cyhoeddus ac y trydydd - amcanion gwario. Mynegwyd fod yr ail a trydedd wedi codi yn sgil y ffaith bod nifer o geisiadau i newid prosiectau yn cael eu hystyried.

Sylwadau'n codi o'r drafodaeth

- Amlygwyd fod ffosffad yn cael effaith ar nifer o gynlluniau yn benodol yn Fflint ac yn Wrecsam a holwyd beth yw effaith hyn ar gynlluniau eraill. Pwysleisiwyd fod nifer o prosiectau dan fygythiad, nodwyd fod angen iddo gael ei nodi fel risg ar gyfer y portffolio ac angen trafodaeth ymhellach yn y cyfarfod nesaf.
- Mynegwyd fod angen edrych ar risgiau llifogydd, gan fod goblygiadau i'r holl gynlluniau, o ganlyniad fod angen mapio allan yr holl gynlluniau.
- Diolchwyd am y gwaith da sydd wedi ei wneud gyda Prifysgol Bangor yn gwthio y cynllun Canolfan Prosesu Signal Digidol yn ei blaen.

ADRODDIAD I'R BWRDD UCHELGAIS ECONOMAIDD GOGLEDD CYMRU
25 Mawrth 2022

TEITL: Rheoli Newid – Strwythur y Rhaglen Digidol

AWDUR: Stuart Whitfield, Rheolwr Rhaglen Digidol

1. PWRPAS YR ADRODDIAD

- 1.1. Pwrpas yr adroddiad hwn yw cyflwyno cais i newid yn ymwneud â strwythur y Rhaglen Ddigidol a chynnig newid i strwythur cyflawni'r Rhaglen Ddigidol yn sgil deiliant gweithdai achos busnes diweddar ac ymgynghoriad â Bwrdd y Rhaglen Ddigidol a'r Bwrdd Portffolio.
- 1.2. Mae gan Gynllun Twf Gogledd Cymru broses rheoli newid yn ei lle i sicrhau bod newidiadau posib i sgôp y Cynllun Twf a'r prosiectau yn cael eu dal, eu hasesu a lle bo hynny'n berthnasol, eu hystyried gan y Bwrdd.

2. Y PENDERFYNIAD A GEISIR

- 2.1. Bod y Bwrdd yn cymeradwyo'r cais i newid i ailstrwythuro tri o brosiectau isadeiledd digidol y Rhaglen Ddigidol i greu dau brosiect newydd.
- 2.2. Bod y Bwrdd yn nodi y cynigir cyfuno'r prosiectau Campysau Cysylltiedig a Ffibr Llawn mewn Safleoedd Allweddol yn un prosiect i ganolbwyntio ar gyflawni capasiti rhwydwaith ffibr-optig i fodloni amcanion gwario'r ddau brosiect. Yn ddarostyngedig i asesiad pellach o'r gofynion (lle mae gofyn am rwydweithiau ffibr-optig newydd wedi'i adnabod) gallai elfen o'r prosiect Campws Cysylltiedig gael ei chynnwys yn y prosiect newydd hwn. Ni argymhellir newid i'r prosiect Ychydig % Olaf na'r prosiect Ymchwil a Datblygu DSP.
- 2.3. Bod y Bwrdd yn nodi strwythur cyflawni ac amserlen ddiwygiedig y rhaglen fel y nodir yn Atodiad 2.
- 2.4. Bod y Bwrdd yn nodi, yn ddarostyngedig i gymeradwyo 2.1, bod gofyn hysbysu Llywodraeth Cymru a Llywodraeth y DU am y newid sydd wedi'i gytuno.

3. RHESYMAU DROS Y PENDERFYNIAD

- 3.1. Deiliant y gweithdai Achos Economaidd ar gyfer y prosiect Coridorau Cysylltiedig oedd adnabod opsiwn a ffefrir sy'n cynnwys buddsoddi mewn darpariaeth rhwydwaith ffibr-optig newydd yn y rhanbarth. Mae prosiect Ffibr Llawn mewn Safleoedd Allweddol y Rhaglen Ddigidol, sydd ar y cam SOC ar hyn o bryd, hefyd yn targedu darpariaeth rhwydwaith ffibr-optig, gyda'r 'safleoedd allweddol' cyfredol fel arfer yn agos i'r safleoedd 'coridorau' trafniadaeth sydd o fewn sgôp y prosiect Coridorau Cysylltiedig. Mae'r ffaith fod y lleoliadau a bellach y ddarpariaeth gwasanaeth yn alinio yn rhoi cyfle i ddod â'r ddau brosiect ynghyd i gyflawni amcanion gwario dan un prosiect yn unig. Cefnogir yr egwyddor hon gan arferion

gorau Trysorlys EM yn ei Ganllaw i Ddatblygu Achos Busnes y Rhaglen ('Better Business Cases for better outcomes').

- 3.2. Mater i'r Bwrdd Uchelgais yw newidiadau i brosiectau o fewn y Cynllun Twf lle mae'r newidiadau hynny o fewn yr amlen gyllideb y cytunwyd arni ac nid oes unrhyw effaith sylweddol ar y manteision sydd i'w cyflawni. Ni ddisgwylir unrhyw effaith i'r gofyniad cyllid cyfalaf o'r Cynllun Twf ac ni ddisgwylir unrhyw gynnydd net yn y gofynion refeniw. Hefyd, ni ddisgwylir i Fuddion ac Amcanion Gwario gael eu heffeithio'n negyddol o'r newid ychwaith.
- 3.3. Er mwyn lleihau'r effaith i'r amserlenni ar gyfer datblygu achosion busnes prosiectau a gymeradwywyd gan y Bwrdd Uchelgais, bydd angen gweithredu newidiadau i strwythur y rhaglen cyn gynted â phosibl. Bydd angen gwneud newidiadau i gwmpas yr achosion amlinellol strategol nesaf cyn comisiynu cymorth ymgynghori pellach.
- 3.4. Bydd angen i'r broses o gaffael cymorth ymgynghori i gwblhau Achosion Busnes Amlinellol ar gyfer y prosiectau Coridorau Cysylltiedig, Ffibr Llawn mewn Safleoedd Allweddol a Champws Cysylltiedig ddechrau'r chwarter nesaf ac ni ellir cadarnhau cwmpas y gwaith hwn hyd nes y gwneir penderfyniad ar strwythur y rhaglen. Mae Trysorlys EM yn argymhell adolygiadau rheolaidd o Achos Busnes y Rhaglen i gyfrif am newidiadau yn yr achos strategol a chanlyniadau diweddar gweithdai prosiect, ac mae gweithgarwch y farchnad a'r Llywodraeth yn awgrymu bod digon o newidiadau wedi digwydd i fod angen eu hadolygu.

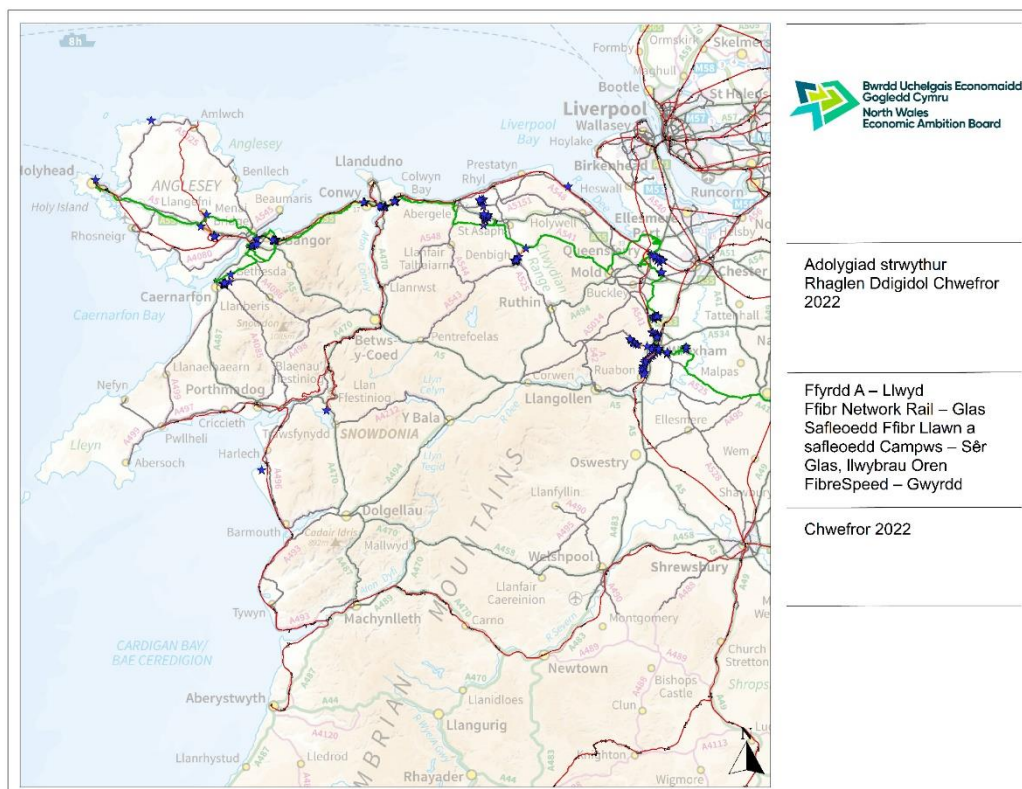
4. CEFNDIR

- 4.1. Mae'r Rhaglen Ddigidol yn cynnwys pedwar prosiect seilwaith a phrosiect Ymchwil a Datblygu'r DSP, sydd bellach yn dechrau cael ei gyflawni ar ôl i'r Achos Busnes Llawn gael ei gymeradwyo ym mis Rhagfyr 2021, gyda dau Achos Cyfiawnhau Busnes 'llai manwl' dilynol i ddilyn yn 2022 a 2023.
- 4.2. Cafodd y pedwar prosiect seilwaith eu blaenoriaethu ar gyfer datblygu achosion busnes gan Fwrdd y Rhaglen yn 2021 gyda'r Ychydig % Olaf a Choridorau Cysylltiedig yr OBCs cyntaf i'w cyflwyno i'r Bwrdd Uchelgais i'w cymeradwyo ac yna OBCs y Campws Cysylltiedig gwerth uwch a Ffibr Llawn mewn Safleoedd Allweddol.
- 4.3. Mae gweithdai Achos Economaidd wedi dod i ben ym mis Chwefror ar gyfer y prosiectau Coridorau Cysylltiedig ac Ychydig % Olaf ac mae'r opsiynau a ffeirir wedi'u hadnabod. Mae'r ddau opsiwn yn cynnwys buddsoddi mewn capasiti rhwydwaith ffibr newydd i gyflawni amcanion gwario. Mae opsiynau caffael ar gyfer y prosiect Ychydig % Olaf wedi'u cyfyngu i fecanweithiau profedig a ddatblygwyd ac a ddefnyddir yn helaeth ledled y DU mewn amryw o brosiectau 'Cyflymu' a ariennir gan Lywodraeth y DU. Mae'r rhain yn cynnwys defnyddio 'Dynamic Purchasing System' gwasanaeth Masnachol y Goron yr Adran dros Ddiwylliant, y Cyfryngau a Chwaraeon¹. **Gyda natur wasgaredig eang y safle targed ar gyfer y prosiect Ychydig % Olaf a'r opsiynau caffael sefydledig sydd ar gael, argymhellir bod hwn yn parhau i fod yn brosiect penodol i fynd drwodd i'r Achos Busnes Llawn.**
- 4.4. Mae'r opsiwn a ffeirir ar gyfer y prosiect Coridorau Cysylltiedig yn cynnwys darparu capasiti 'ôl-drosglwyddo' newydd (y rhwydweithiau cyflenwi capasiti mwy gyda safleoedd mastiau lleol, er enghraifft) mewn ardaloedd sydd heb eu gwasanaethu â darpariaeth symudol, o bosibl gyda neu heb fuddsoddiad uniongyrchol mewn seilwaith tŵr a mastiau newydd. Ar hyn

¹ [Gigabit Capable Connectivity DPS - CCS \(crowncommercial.gov.uk\)](https://www.crowncommercial.gov.uk/gigabit-capable-connectivity-dps-ccs)

o bryd, nid oes penderfyniad wedi'i wneud ynghylch a fydd hyn yn 100% ffibr (capasiti uchel, yn fwy gwydn, yn ddrutach) neu'n cynnwys ôl-drosglwyddo data drwy gyfrwng microdonnau (llai o gapasiti, llai gwydn, llai costus). Mae ymgynghorydd y PMO, Farrpoint, wedi argymhell ymgysylltu ymhellach â Gweithredwyr y Rhwydwaith Symudol (MNOs) i bennu'r rhwystrau rhanbarthol i well darpariaeth ond ystyrir bod argaeledd ôl-drosglwyddo yn allweddol. **Ni all cwblhau'r OBC ddilyn nes bod yr ymgysylltu hwnnw wedi dod i ben. Yn yr un modd, gwnaed argymhelliad i weithio gyda'r farchnad i gynllunio ymarfer caffael priodol i fynd i'r afael â'r rhwystrau hyn.**

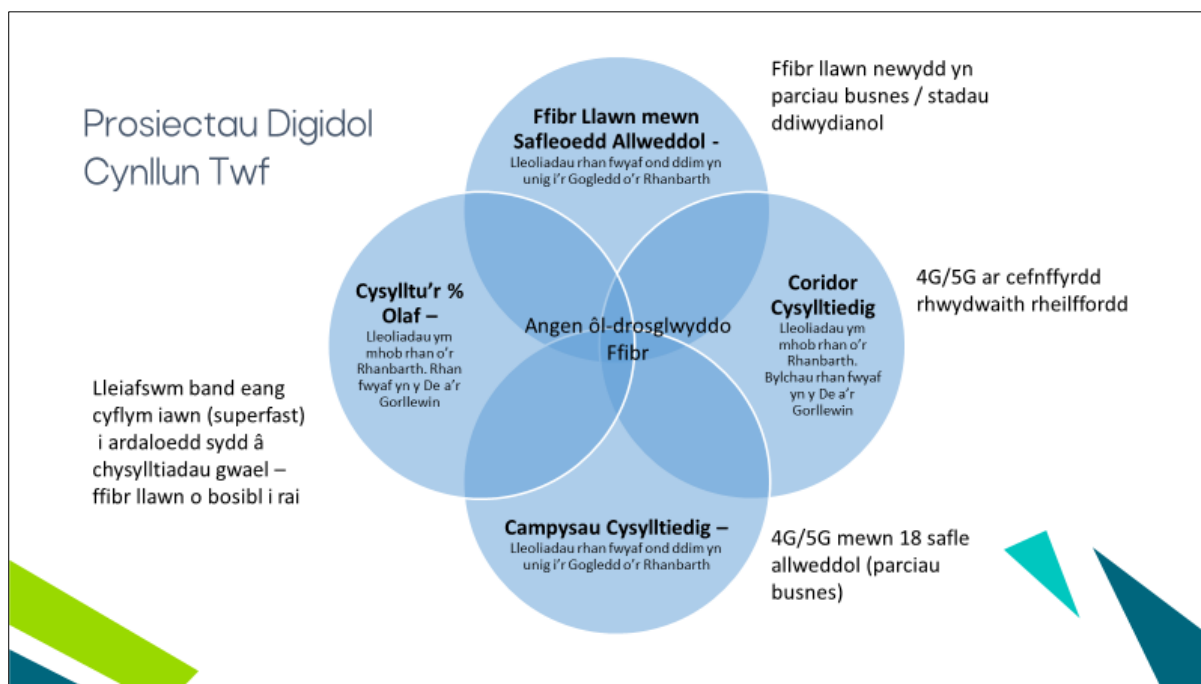
- 4.5. Disgwylir unwaith y bydd ôl-drosglwyddo (a phŵer o bosibl) ar gael, y byddai Gweithredwyr Rhwydwaith Symudol yn defnyddio mastiau drwy fuddsoddiad masnachol, gan gyfrannu at amcan gwario'r Rhaglen o sicrhau buddsoddiad gan y sector preifat.
- 4.6. Disgwylir i'r prosiect ffibr llawn ar safleoedd allweddol gynnwys buddsoddiad y Cynllun Twf mewn rhwydweithiau ffibr-optig newydd ac mae'r safleoedd hyn fel arfer wedi'u lleoli yng nghyffiniau'r prif lwybrau trafniadaeth o fewn cwmplas y prosiect Coridorau Cysylltiedig (Ffigur 1). Efallai fod ôl-drosglwyddo'r safleoedd hyn eisoes ar waith ond efallai na fydd rhwydweithiau mynediad (cwsmeriaid niferus a rennir, yn fwy fforddiadwy na 'llinellau a lesir' yn eithriedig) lleol 'ffibr llawn' (neu FTTP) helaeth (y ceblau sy'n cysylltu safleoedd â'r prif rwydweithiau cefn) ar gael, h.y. efallai na fydd FTTP fforddiadwy ar gael i'r BBaChau lleol. Mae cysyniad y prosiect yn cynnwys datblygu cystadleuaeth gyfanwerthol mewn FTTP i ddarparu mwy o ddewis manwerthu a gwell gwerth.



Ffigur 1 – Safleoedd Ffibr llawn, Safleoedd Campws, telecom Network Rai, lwybrau FibreSpeed.

- 4.7. Mae angen adolygu'r ddarpariaeth fel rhan o'r Achos Amlinellol Strategol. Gall twf cymharol ddiweddar yn y gwasanaethau FTTP mwy fforddiadwy sydd ar gael drwy seilwaith Openreach mewn rhai rhannau o'r rhanbarth hefyd gael effaith ar asesiad y Rhaglen Ddigidol yn 2019 o werth buddsoddi mewn cystadleuaeth gyfanwerthol.

- 4.8. Er nad y seilwaith targed, bydd y prosiect Campws Cysylltiedig hefyd yn dibynnu ar ddigon o ffibr-optig ôl-drosglwyddo ar y safleoedd sydd o fewn cwmpas ar hyn o bryd, i gefnogi'r defnydd o'r rhwydweithiau di-wifr symudol a sefydlog y disgwylir iddynt fod yn allbynnau allweddol y prosiect. Nid oes asesiad o'r ôl-drosglwyddo ar safleoedd y Campws wedi'i gynnal, ond disgwylir y bydd y rhan fwyaf o'r ôl-drosglwyddo hyn yn gymharol gryf drwy naill ai Openreach, FibreSpeed, Virgin Media neu Zayo. **Bydd angen adolygiad o'r ddarpariaeth ôl-drosglwyddo fel rhan o'r Achos Amlinellol Strategol.**
- 4.9. Mae ymgysylltiad diweddar â Bwrdd Cyflawni Busnes y Bwrdd Uchelgais ac ymgynghoriad anffurfiol â gweithredwyr telathrebu yn awgrymu y bydd gan y farchnad fwy o ddi-ddordeb mewn caffael un adeilad ffibr mwy na chontractau unigol, llai. Mae mwy o fudd masnachol o gael darpariaeth barhaus ehangach na chael rhannau o'r rhwydwaith a allai fod wedi'u hynysu. Enghraifft o hyn yw rhwydwaith LCR Connect Awdurdod Cyfunol Ranbarth Dinas Lerpwl a fydd yn darparu 212km o rwydwaith newydd fel rhan o fenter ar y cyd gwerth £30m.
- 4.10. Felly, gall un caffaeliad ar draws dau neu fwy o brosiectau fod yn fwy cost-effeithiol i'w gyflawni a'i reoli na nifer o gontractau tebyg. Gall hyn hefyd leihau costau rheoli ac o bosibl arwain at gyflawni'n gynharach.
- 4.11. Mae'r cyd-destun ehangach i fuddsoddiad y Cynllun Twf mewn digidol hefyd wedi newid ers i'r Cytundeb Terfynol gyda Llywodraeth y DU a Llywodraeth Cymru gael ei wneud yn 2020. Mae [Project Gigabit](#) ar y gweill a disgwylir buddsoddi yn y Gogledd i wella'r ddarpariaeth ffibr lawn yn yr ardaloedd anoddaf eu cyrraedd. Fodd bynnag, nid yw buddsoddiad wedi'i warantu ar raddfa yn y rhanbarth, gyda dim ond targed o 85% o adeiladau'r DU yn cael eu cynllunio ar eu cyfer ar hyn o bryd. **Heb fuddsoddiad strategol cynnar, mae'n bosibl, os nad yn debygol, y bydd safleoedd sydd heb eu diogelu ar hyn o bryd yn y Gogledd yn aros i raddau helaeth yn y 15% na fydd targed Llywodraeth y DU, sef diwedd 2025, yn mynd i'r afael ag ef.**
- 4.12. Ystyrir bod diffyg ôl-drosglwyddo ffibr helaeth y tu hwnt i'r rhanbarth arfordirol a threfi mwy yn rhwystr i ddenu buddsoddiad pellach gan weithredwyr rhwydwaith. **Gall darparu mwy o rwydweithiau ffibr-optig 'asgwrn cefn' wella'r amodau masnachol i weithredwyr eu defnyddio ymhellach pan fydd buddsoddiad ychwanegol gan Lywodraeth y DU ar gael.**
- 4.13. Ers fersiwn cyntaf Achos Busnes y Rhaglen Ddigidol yn 2020, ac o ganlyniad i ymyrraeth Ofcom, mae gweithredwyr rhwydwaith eraill wedi mabwysiadu'n helaeth y defnydd o 'Fynediad Seilwaith Goddefol' (PIA) Openreach i ymestyn eu rhwydweithiau eu hunain. Mae'r PIA yn ffordd i weithredwyr fanteisio ar seilwaith presennol Openreach y gallant ddefnyddio eu rhwydweithiau eu hunain drwyddo. **Mae hyn yn awgrymu efallai na fydd angen rhwydweithiau ffibr-optig cwbl newydd mewn rhai rhannau o'r Gogledd, gyda buddsoddiad y Cynllun Twf yn ofynnol i fynd i'r afael â 'bylchau' yn y ddarpariaeth bresennol er mwyn sicrhau mwy o ddarpariaeth gyfanwerthol.**
- 4.14. Mae [Rhwydwaith Gwledig a Rennir](#) Llywodraeth y DU (a ddatblygwyd gan bedwar gweithredwr rhwydwaith symudol y DU a'r Llywodraeth, i ddarparu gwasanaeth 4G i 95% o'r DU), hefyd ar y gweill ar hyn o bryd ac mae cyfradd a graddau darpariaeth Gweithredwyr Rhwydwaith Symudol wedi'i chyfyngu'n rhannol gan y ddarpariaeth o bŵer cost-effeithiol ac argaeledd ôl-drosglwyddo ffibr-optig. Gallai ategu hyn wella canlyniadau cwmpas y rhanbarth yn gynt nag y gellir ei gyflawni fel arall.



Ffigur 2 – Y berthynas rhwng prosiectau seilwaith digidol

Dadansoddiad o'r Dewisiadau

- 4.15. Ar y sail bod capasiti ôl-drosglwyddo ffibr-optig wedi dod i'r amlwg fel gofyniad cyffredin ar gyfer pob prosiect, ystyrir yr opsiynau canlynol:
1. **Cyfuno'r broses o gaffael seilwaith ffibr-optig** ar draws cyfuniad o Coridorau Cysylltiedig, Ffibr Llawn mewn Safleoedd Allweddol a Champws Cysylltiedig
 2. **Cyfuno prosiectau**
 - 2a. Coridorau Cysylltiedig a Ffibr Llawn mewn Safleoedd Allweddol
 - 2b. Coridorau Cysylltiedig, Ffibr Llawn mewn Safleoedd Allweddol a Champws Cysylltiedig
- 4.16. Argymhellir **Opsiwn 2a** gyda photensial i gynnwys elfen o'r prosiect Campws Cysylltiedig lle mae capasiti rhwydwaith ffibr-optig newydd wedi'i adnabod fel gofyniad.
- 4.17. Byddai **Opsiwn 1** yn golygu bod gofyn i'r tri phrosiect gwblhau'r camau SOC ac OBC cyn y gallai caffaeliad adeilad ffibr cyffredin gael ei adnabod fel yr opsiwn a ffeirir. Byddai tri phrosiect yn cael eu cyflwyno gyda rheoli a llywodraethu prosiectau ar wahân ac o leiaf ddau gaffaeliad. Ni argymhellir Opsiwn 1 gan nad dyma'r model cyflenwi mwyaf effeithlon.
- 4.18. Gallai **Opsiwn 2** gael ei gyflwyno drwy gyfuno camau SOC ac OBC ar gyfer dau neu dri o'r prosiectau.
- 4.19. Byddai **Opsiwn 2a** yn arwain at un 'prosiect ffibr' mawr gyda phrosiect Campws Cysylltiedig 'radio yn unig' pellach (e.e. tyrau symudol) wedi'i gefnogi gan ôl-drosglwyddo lle mae angen drwy'r 'prosiect ffibr'. Gellid cyflawni prosiect y Campws ochr yn ochr â'r 'prosiect ffibr' lle mae ffibr eisoes ar gael neu fel y'i defnyddir drwy fuddsoddiad y Cynllun Twf. Yn amodol ar ganlyniad ymgynghoriad pellach â'r diwydiant, gellid cyflawni elfennau adeiladu mastiau/tŵr y prosiect Coridorau drwy brosiect y Campws.

4.20. Byddai **Opsiwn 2b** yn cwmpasu'r holl amcanion gwario o'r tri phrosiect ond byddai'n fwy cymhleth ac o bosibl yn cynnwys nifer o gaffaeliadau i ddarparu seilwaith ffibr a radio. Am y rheswm hwn, ni argymhellir Opsiwn 2b.

4.21. Mae'r strwythurau Rhaglen cyfredol a photensial wedi'u darlunio isod i'w cymharu.

Risgiau a Buddion

4.22. Mae'r risgiau sy'n gysylltiedig â newid y cynllun presennol ar gyfer strwythur y rhaglen yn cynnwys:

- Oedi'r OBC (a FBC a 'dechrau ar y safle') ar gyfer prosiect Coridorau Cysylltiedig a'r prosiectau Ffibr Llawn a Champws Cysylltiedig.

Lliniaru – blaenoriaethu'r gwaith o baratoi asesiad strategol ar gyfer y prosiectau sy'n weddill a datblygu achos masnachol ar gyfer prosiectau cyfun.

- Mae blaenoriaethu rhwydweithiau ffibr ym maes caffael yn peryglu colli rheolaeth ar ganlyniadau wedi'u targedu, megis mynd i'r afael â'r angen am ddarpariaeth symudol sy'n gofyn am seilwaith mastiau.

Lliniaru – Cyflawni fesul cam yn amodol ar gyflawni cerrig milltir. Cynnwys cymalau a gofynion mewn contract i sicrhau masnacheiddio neu adennill costau neu derfynu contract. Gweithio gyda'r farchnad i baratoi telerau contract priodol cyn caffael.

- Yn dibynnu ar y model masnachol, gall y cam caffael fod yn fwy helaeth, sy'n gofyn am fewnbwn cyfreithiol ychwanegol (e.e. os cymerir dull menter ar y cyd neu gonsesiwn). Gall hyn fod yn risg o oedi cyn cyflawni.

Lliniaru – Blaenoriaethu adolygiad o opsiynau masnachol. Ymgynghori â phrosiectau tebyg eraill (e.e. LCR) i ddeall y llwybrau cyflenwi mwyaf hwylus a chydymffurfiol.

- Gall darparu un caffaeliad mawr atal effeithiau materion cyflenwi lleol rhag cael eu hynysu a'u rheoli.

Lliniaru – Cyflwyno fesul cam i reoli perfformiad a lleihau materion systemig.

4.23. Mae'r manteision sy'n gysylltiedig â newid y cynllun presennol ar gyfer strwythur y rhaglen yn cynnwys:

- Trefniadau caffael a rheoli contractau symlach, gan ganiatáu ar gyfer cyflawni rhai amcanion gwario yn gynharach a chostau rheoli is. Costau cychwynnol is posibl i'r Bwrdd Uchelgais wrth ddarparu nifer o achosion busnes (amcangyfrif o £100k yr un ar gyfer Coridorau Cysylltiedig a Ffibr Llawn mewn Safleoedd Allweddol).
- Dim ond os yw cyllideb o brosiectau eraill yn cefnogi buddsoddiad y gellir cyflawni amcanion gwario sy'n gysylltiedig â Choridorau Cysylltiedig, h.y. efallai mai cyfuno cyllid yw'r opsiwn i fynd i'r afael â bwloch fforddiadwyedd posibl ar gyfer y prosiect.

- Mae'r cyfle masnachol mwy yn debygol o ddenu diddordeb cryfach gan gyflenwyr na chontractau lluosog, llai
- Posiblwydd gwell o gyd-fuddsoddi yn y sector preifat a'r opsiwn ar gyfer adenillion y Bwrdd Uchelgais hirdymor, os dilynir trefniant masnachol priodol.
- Gall rhwydwaith cyfanwerthu unigol mwy fod yn fwy deniadol i ddarparwyr cyfathrebu sy'n dymuno cael mynediad at sylfaen cwsmeriaid ehangach, cyffiniol (yr adroddir ei bod yn bwysig gan sawl gweithredwr rhwydwaith).
- Canlyniad gwell posibl i'r Gogledd o Brosiect Gigabit Llywodraeth y DU erbyn diwedd 2025.
- Ochr yn ochr â Phrosiect Gigabit, gall defnydd strategol, cyfanredol mewn llwybrau ffibr newydd hefyd gynyddu'r ddarpariaeth o'r rhaglen Rhwydwaith Gwledig a Rennir.

5. YMGYNGHORIAD A GWBLHAWYD

- 15 Chwefror 2022 – Bwrdd Rhaglen Digidol yn cadarnhau'r cynnig
- 4 Mawrth 2022 – Bwrdd Portffolio yn cadarnhau'r cynnig

6. GOBLYGIADAU ARIANNOL

- 6.1 Ni chyfyd unrhyw oblygiadau ariannol yn uniongyrchol o gymeradwyo'r penderfyniad a geisir yn yr adroddiad hwn. Mae darpariaeth gyllidebol eisoes ar gyfer datblygu prosiectau o fewn y Swyddfa Rheoli Portffolio. Bydd cymeradwyo'r penderfyniad a lleihau nifer yr achosion busnes i gyflawni'r rhaglen yn arwain at oblygiadau ariannol ac adnoddau cadarnhaol.

7. GOBLYGIADAU CYFREITHIOL

- 7.1. Mater i'r Bwrdd Uchelgais yw newidiadau i brosiectau o fewn y Cynllun Twf ond mae gofyn i hysbysu Llywodraeth Cymru a Llywodraeth y DU am unrhyw newidiadau a wneir. Nid yw'r newid hwn yn effeithio ar yr allbynnau a'r manteision sydd i'w cyflawni drwy'r rhaglen, dim ond y mecanwaith (nifer y prosiectau) ar gyfer cyflawni.
- 7.2 Bydd cymeradwyo'r penderfyniad a lleihau nifer yr achosion busnes i gyflawni'r rhaglen yn cael effaith gadarnhaol wrth leihau'r adnoddau cyfreithiol allanol sydd eu hangen.

ATODIADAU:

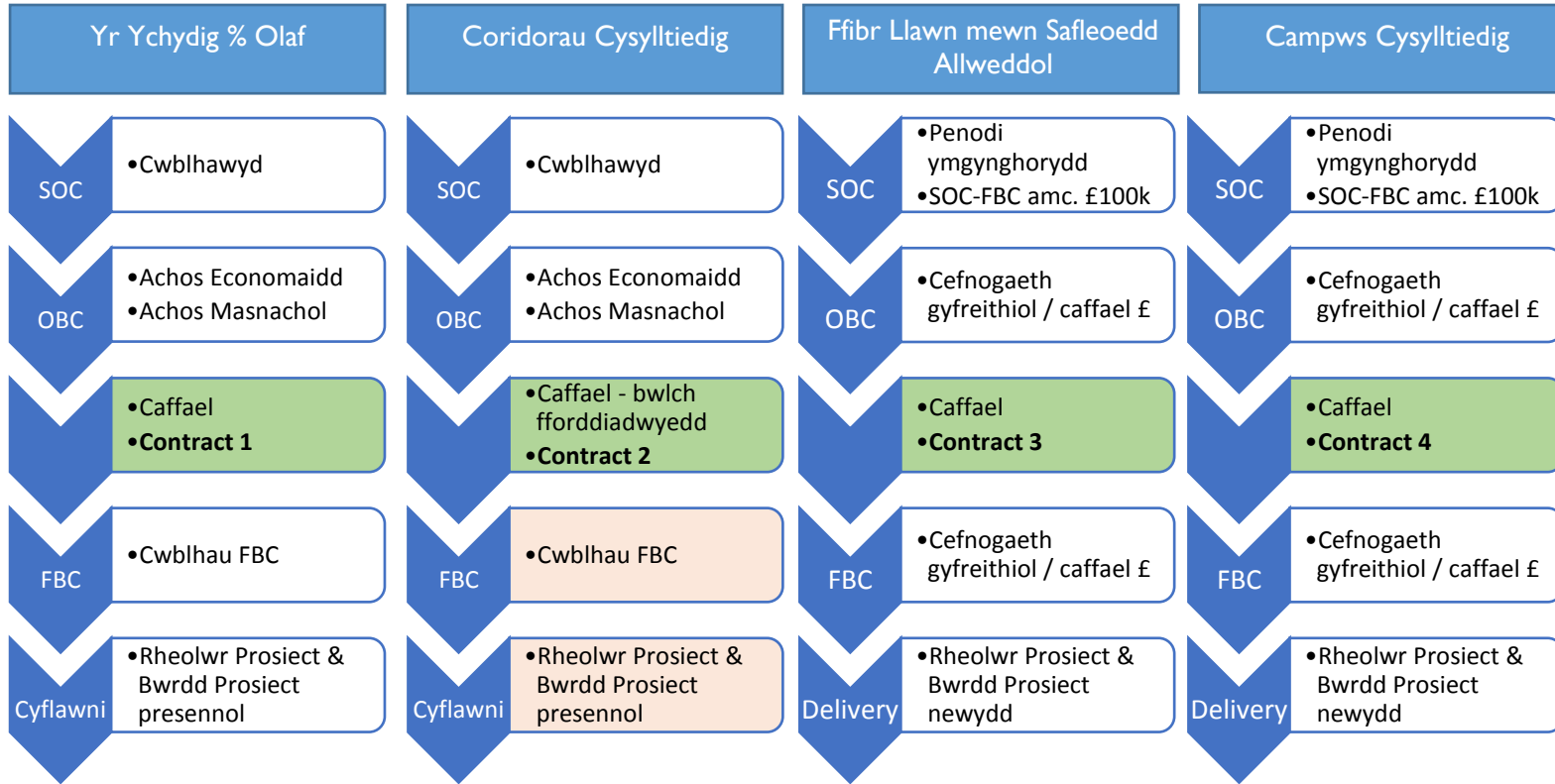
Atodiad 1	Strwythur ac Amserlen Gyfredol y Rhaglen Ddigidol
Atodiad 2	Strwythur ac Amserlen Arfaethedig y Rhaglen Ddigidol

YMATEB Y SWYDDOGION STATUDOL:

- Swyddog Monitro - Awdurdod Lletya:**
Dim sylwadau o safbwynt priodoldeb.
- Swyddog Cyllid Statudol (Swyddog Adran 151 yr Awdurdod Lletya):**
Nid oes gennyf wrthwynebiad i'r penderfyniad a geisir o safbwynt priodoldeb ariannol.

Atodiad 1 – Strwythur Cyfredol y Bwrdd Rhaglen Ddigidol

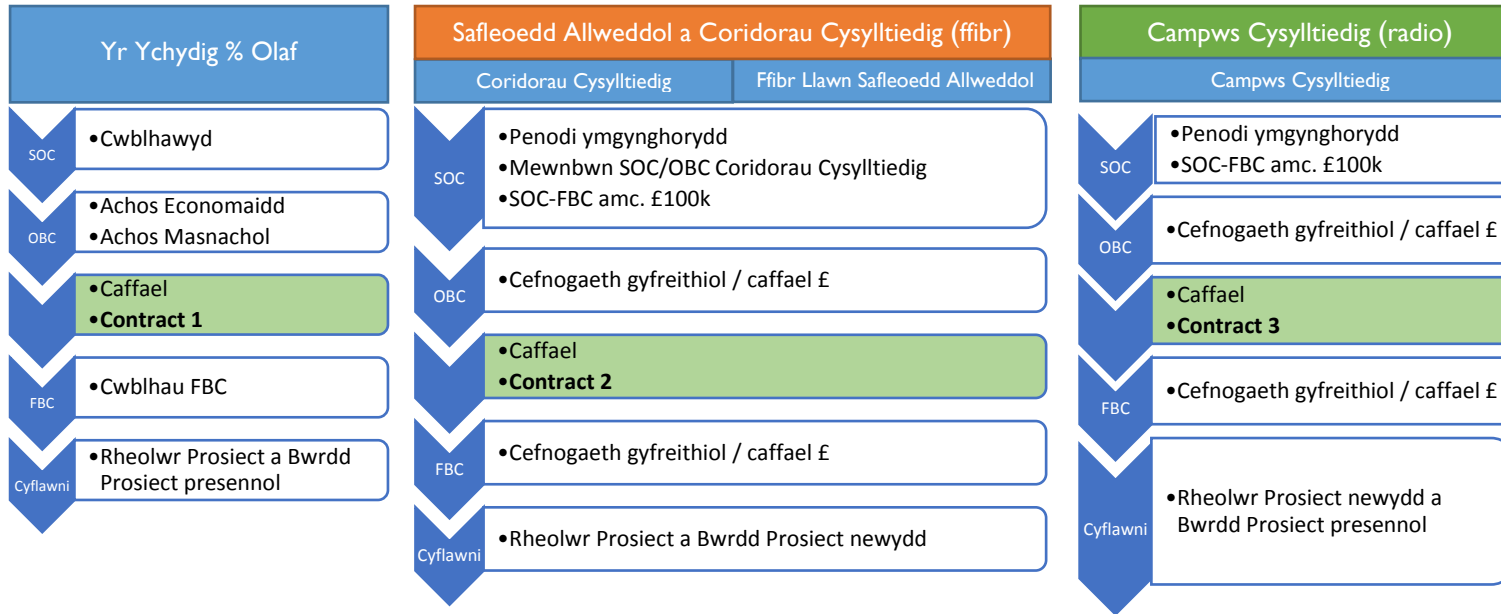
Tud. 14



	OBC	FBC
Coridorau Cysylltiedig	Mehefin 2022	Tachwedd 2022
Ffibr Llawn mewn Safleoedd Allweddol	Medi 2022	Rhagfyr 2022
Campws Cysylltiedig	Medi 2022	Ionawr 2023

Atodiad 2 – Strwythur Arfaethedig y Bwrdd Rhaglen Ddigidol

Tud. 15



	SOC	OBC	Caffael	FBC
Safleoedd Allweddol a Coridorau Cysylltiedig	Awst 2022	Rhagfyr 2022	Ionawr - Mawrth 2023	Mehefin 2023
Campws Cysylltiedig	Awst 2022	Rhagfyr 2022	Ionawr - Mawrth 2023	Mehefin 2023

ADRODDIAD I FWRDD UCHELGAIS ECONOMAIDD GOGLEDD CYMRU
25 Mawrth 2022

TEITL: Cynnig i gyflawni Cynlluniau Ynni Ardaloedd Lleol yng Ngogledd Cymru
AWDUR: Henry Aron, Rheolwr Rhaglen Ynni

1. PWRPAS YR ADRODDIAD

1.1. Ceisio cytundeb i Uchelgais Gogledd Cymru gyflawni Cynlluniau Ynni Ardaloedd Lleol (LAEPs) yng Ngogledd Cymru.

2. Y PENDERFYNIAD A GEISIR

2.1. Bod y Bwrdd yn cytuno i fabwysiadu dull cydgysylltiedig, rhanbarthol o ddarparu'r Cynlluniau Ynni Ardaloedd Lleol ar draws awdurdodau lleol y Gogledd dan arweiniad y Swyddfa Rheoli Portffolio (drwy Gyngor Gwynedd fel y Corff Atebol).

2.2. Bod y Bwrdd yn cytuno i recriwtio rheolwr prosiect a dau swyddog prosiect i gyflawni'r Cynlluniau Ynni Ardaloedd Lleol i'w hariannu gan Lywodraeth Cymru a dirprwyo awdurdod i'r Cyfarwyddwr Portffolio, mewn ymgynghoriad â'r Swyddog a151, i gytuno ar y cytundeb ariannu grant a gweithredu'r cynnig.

2.3. Bod y Bwrdd yn nodi, yn amodol ar gytundeb ariannu grant, y bydd Llywodraeth Cymru yn darparu cyllid grant i dalu costau cyflawni'r cynlluniau ac ar gyfer adnoddau rheoli'r prosiect.

3. Y RHESWM DROS Y PENDERFYNIAD

3.1. Mae Llywodraeth Cymru wedi ymrwymo i gefnogi Cynllunio Ynni Ardal Leol (LAEP) ledled Cymru ac wedi cynnig dull rhanbarthol cydgysylltiedig o gyflawni. Mae Prif Weithredwyr awdurdodau lleol Gogledd Cymru wedi cadarnhau eu cefnogaeth i'r dull hwn ac i'r gwaith cyflawni gael ei gydlynu gan Swyddfa Rheoli Portffolio Uchelgais Gogledd Cymru.

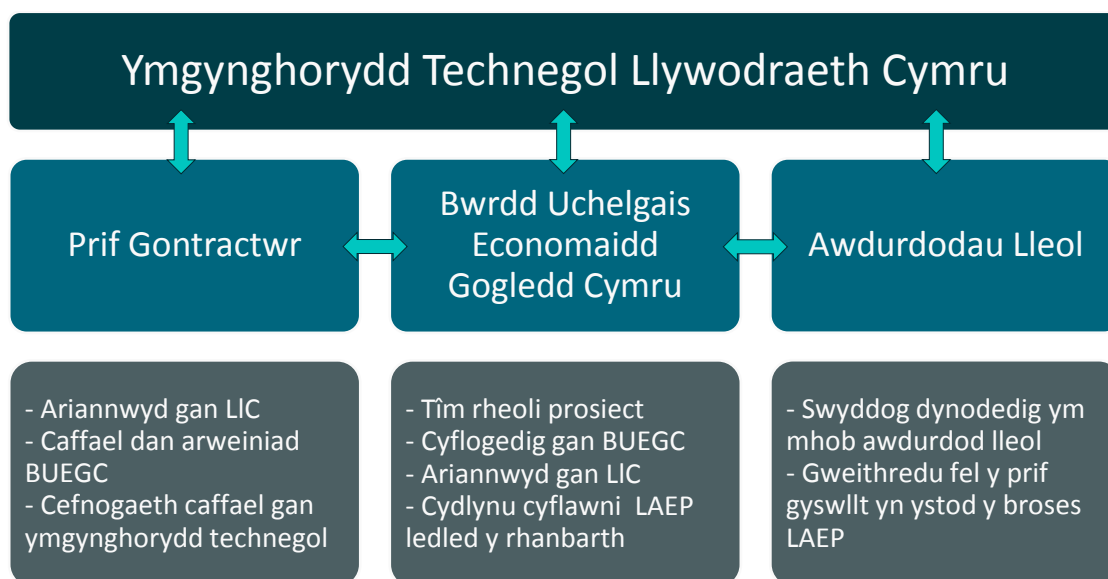
3.2. Yn amodol ar gymeradwyaeth Bwrdd Uchelgais Economaidd Gogledd Cymru, bydd rheolwr prosiect a dau swyddog prosiect yn cael ei recriwtio i'r Swyddfa Rheoli Portffolio i gaffael a chydlynu'r gwaith o gyflawni'r LAEPs.

4. CEFNDIR AC YSTYRIAETHAU PERTHNASOL

4.1. Mae Cynlluniau Ynni Ardal Leol (LAEPs) yn cynnwys proses sydd â'r potensial i lywio, llunio a galluogi agweddau allweddol ar y newid i system ynni carbon sero net ar lefel ardal awdurdod lleol. Gellir cyflawni hyn drwy gyfuniad o leihau allyriadau a dileu allyriadau. Maent yn alluogwr hollbwysig ar gyfer datgarboneiddio, ond yn y pen draw eu prif ddiben yw deall yr

hyn sy'n ofynnol i ardaloedd awdurdodau lleol gyrraedd sero net a sut i gynllunio ar ei gyfer. Yn bwysig, maent hefyd yn amlinellu'r hyn sy'n ofynnol gan randdeiliaid allweddol eraill megis y sector ynni, y llywodraeth, a'r gymuned leol, ond hefyd pa gyllid, llywodraethu a pholisïau sydd eu hangen i sicrhau llwyddiant..

- 4.2. Mae LAEPs yn defnyddio dull methodoleg 8 cam y Swyddfa Marchnadoedd Nwy a Thrydan (Ofgem) a gefnogir gan asesiad o wahanol fodolau system ynni a galw yn y dyfodol cyn rhoi cynllun yn ei le ar gyfer 5 mlynedd cyntaf y LAEP a'r map llwybr i gyflawni sero net erbyn 2050. Mae LAEPs wedi gosod gweledigaeth uchelgeisiol wedi'i hategu gan gamau y mae angen eu cymryd i gyrraedd targed sero net 2050 ehangach a thymor hwy. Maent yn amlinellu sut y bydd y system ynni gyfan yn newid, yr hyn y bydd cynghorau'n ei wneud, a'r hyn sy'n ofynnol gan y sector ynni, y llywodraeth, rheoleiddwyr, datblygwyr a'r gymuned leol i gyflawni hyn.
- 4.3. Mae'r LAEPs yn adeiladu ar waith y strategaethau ynni rhanbarthol, gan ddefnyddio dull manylach o adnabod y camau gweithredu i ddatgarboneiddio system ynni leol.
- 4.4. Mae Llywodraeth Cymru wedi ymrwymo i gefnogi Cynllunio Ynni Ardal Leol (LAEP) ledled Cymru. Ei nod yw sefydlu cynlluniau ar gyfer pob ardal awdurdod lleol erbyn diwedd blwyddyn ariannol 2023-24.
- 4.5. Bydd LAEP yn cael ei gynhyrchu ar gyfer pob ardal awdurdod lleol yn y Gogledd (Ynys Môn, Gwynedd, Sir Ddinbych, Sir y Fflint a Wrecsam). Mae Conwy eisoes wedi datblygu ei gynllun o ganlyniad i fod yn un o ddwy ardal beilot yn 2021-22.
- 4.6. Yn dilyn cynnig gan Lywodraeth Cymru, ym mis Chwefror 2022, cadarnhaodd Prif Weithredwyr awdurdodau lleol y Gogledd eu cefnogaeth i fabwysiadu dull cydgysylltiedig, rhanbarthol o ddarparu'r LAEPs. Cytunwyd y byddai'r gwaith o ddarparu LAEPs yn cael ei gydgysylltu gan Swyddfa Rheoli Portffolio Uchelgais Gogledd Cymru.
- 4.7. Mae'r diagram isod yn dangos y model cyflawni arfaethedig:



5. Y Ffordd Arfaethedig Ymlaen

- 5.1. Mae'r model arfaethedig yn cynnwys Llywodraeth Cymru yn darparu cyllid grant i Uchelgais Gogledd Cymru ar gyfer
- darparu pum LAEP gan gyflenwr (i'w gaffael gan Uchelgais Gogledd Cymru) a
 - rheolwr prosiect a dau swyddog prosiect o fewn Swyddfa Rheoli Portffolio Uchelgais Gogledd Cymru.

Cyflwyno pum Cynllun Ynni Ardal Leol gan gyflenwr

- 5.2. Bydd Tîm Rheoli Prosiect Uchelgais Gogledd Cymru yn caffael un cyflenwr i ddarparu'r pum LAEP gyda chymorth Ymgynghorydd Technegol a benodwyd gan Lywodraeth Cymru. Disgwylir i bob LAEP gostio £100k-110k a bydd yn cael ei ariannu gan grant Llywodraeth Cymru.
- 5.3. Bydd prif gam y broses caffael yn dechrau unwaith y bydd y Tîm Rheoli Prosiect yn ei le.

Adnoddau Prosiect

- 5.4. Pwrpas y swyddi newydd fydd:
- Rheoli'r gwaith o gyflawni'r pum LAEP
 - Arwain y broses o gaffael cyflenwr i ddarparu'r pum LAEP
 - Cydlynu a chefnogi mewnbwn gan y pum awdurdod lleol
 - Rheoli'r trefniadau llywodraethu a roddwyd ar waith i oruchwylio'r LAEP
 - Darparu capasiti ychwanegol i gefnogi'r gwaith o gyflawni Strategaeth Ynni Ranbarthol Gogledd Cymru, ei Chynllun Gweithredu a meysydd gwaith strategol eraill sy'n gysylltiedig ag ynni.
- 5.5. Bydd y rheolwr prosiect a dau swyddog prosiect yn rhan o strwythur PMO presennol Uchelgais Gogledd Cymru, gan adrodd i Reolwr y Rhaglen Ynni fel rhan o'r Tîm Ynni. Bydd hyn yn caniatáu i dîm rheoli'r prosiect ddefnyddio gwybodaeth a rhwydweithiau presennol y Tîm Ynni a galluogi dull cydgyssylltiedig o ymdrin â gwaith sy'n gysylltiedig ag ynni o fewn Uchelgais Gogledd Cymru, gan gynnwys Rhaglen Ynni'r Cynllun Twf a'r Strategaeth Ynni Ranbarthol.
- 5.6. Bydd maint a strwythur y tîm rheoli prosiect yn darparu'r gallu i ddarparu LAEPs gan leihau'r effaith ar allu Swyddfa Rheoli'r Portffolio i gyflawni prosiectau'r Cynllun Twf.
- 5.7. Bydd y tri aelod o staff cyfwerth ag amser llawn ar gontractau cyfnod penodol am 24 mis. Ystyrir bod angen tymor o 24 mis i gefnogi'r broses o gaffael, darparu a mabwysiadu'r LAEPs. Bydd y tîm yn cynnwys:
- 1 x Rheolwr Prosiect: Bydd y swydd hon yn rheoli'r gwaith o gyflawni'r LAEPs ac yn cefnogi'r gwaith o gyflawni'r Strategaeth Ynni Rhanbarthol a'r Cynllun Gweithredu. Bydd Rheolwr y Prosiect yn rheoli'r ddau swyddog prosiect.
 - 2 x Swyddog Prosiect: Bydd swyddogion y prosiect yn cynorthwyo'r rheolwr prosiect i gyflawni'r LAEPs a gwaith rhanbarthol arall sy'n gysylltiedig ag ynni (e.e. y Strategaeth Ynni Ranbarthol a'r Cynllun Gweithredu).
- 5.8. Nodir amcangyfrif o gostau'r Tîm Rheoli Prosiect am 24 mis isod. Maent yn cynnwys 10% o amser y Rheolwr Rhaglen, gan gynnwys y cyfrifoldebau rheoli llinell a goruchwylio.

Rheolwr Prosiect (Cyflog, YG a Phensiwn)	PS4	£115,903
Swyddog Prosiect #1 (Cyflog, YG a Phensiwn)	S3	£83,109
Swyddog Prosiect #2 (Cyflog, YG a Phensiwn)	S3	£83,109
Rheolwr Rhaglen Ynni (10%)	UR2	£15,602
Offer swyddfa (desg, gliniadur ac ati)		£4,500
Gofod swyddfa		£3,000
CYFANSWM		£305,223

Camau Nesaf

- 5.9 Os caiff ei gefnogi gan y Bwrdd, y cam nesaf fydd cytuno ar y cynigion cyllid grant gyda Llywodraeth Cymru. Unwaith y bydd y cyllid wedi'i sicrhau, bydd y Swyddfa Rheoli Portffolio yn bwrw ymlaen â'r broses o recriwtio'r tîm rheoli prosiect.
- 5.10 Unwaith y bydd adnoddau'r prosiect wedi'i sefydlu, bydd y broses o gaffael a chyflwyno'r LAEPs yn dechrau.

Prif Fuddion

- 5.11 Mae prif fuddion y dull arfaethedig yn cynnwys:
- Cefnogwyd ac argymhellwyd fel dull gweithredu gan Lywodraeth Cymru
 - Yn cynnwys caffael un cyflenwr drwy'r Swyddfa Rheoli Portffolio
 - Yn caniatáu dull cyson, cydgysylltiedig o gyflawni'r cynlluniau
 - Ysgogi arbedion maint a gwell gwerth am arian
 - Yn caniatáu effeithlonrwydd y ddarpariaeth o ran casglu data ac ymgysylltu â rhanddeiliaid.
 - Yn cefnogi aliniad strategol â'r Strategaeth Ynni Ranbarthol ar gyfer y Gogledd

Y Prif Risgiau

- 5.12 Mae'r prif risgiau sy'n gysylltiedig â'r dull arfaethedig yn cynnwys:

Risg	Lliniaru
Methu recriwtio tîm rheoli prosiect	Swyddi i'w graddio ar y lefel briodol i ddenu ymgeiswyr
Effeithio ar gyflawni'r Cynllun Twf	Bydd y tîm rheoli prosiect yn darparu'r gallu angenrheidiol i ddarparu LAEPs a ffrydiau gwaith rhanbarthol eraill sy'n cael eu cefnogi ar hyn o bryd gan y PMO

6. YMGYNGHORIAD A GWBLHAWYD

- Fe wnaeth y Bwrdd Portffolio gadarnhau'r cynigion ym mis Ionawr 2022.
- Derbyniodd y Cyfarwyddwr Portffolio gadarnhad gan brif weithredwyr yr awdurdodau lleol ym mis Chwefror 2022.

7. GOBLYGIADAU ARIANNOL

- 7.1 Caiff costau darparu'r LAEPs a chostau'r tîm rheoli prosiect eu talu'n llawn gan arian grant Llywodraeth Cymru, yn amodol ar gytundeb cyllid grant. Dylai'r Bwrdd nodi na fydd unrhyw gostau diswyddo sy'n gysylltiedig â'r swyddi newydd yn cael eu talu gan grant Llywodraeth Cymru. Bydd angen i'r costau hyn gael eu hariannu gan BUEGC.

8. GOBLYGIADAU CYFREITHIOL

- 8.1. Ni chyfyd unrhyw oblygiadau cyfreithiol uniongyrchol o'r adroddiad hwn.

ATODIADAU:

Dim

YMATEB Y SWYDDOGION STATUDOL

- i. **Swyddog Monitro – Awdurdod Lletya:**
Mae'r adroddiad yn gosod allan y prosiect arfaethedig a'r cyd-destun cyflogaeth mewn modd priodol.
- ii. **Swyddog Cyllid Statudol (Swyddog Adran 151 yr Awdurdod Lletya):**
Rwyf yn fodlon fod yr wybodaeth ariannol sydd yn yr adroddiad yn gywir. Fel mae'r adroddiad yn nodi, byddai oblygiadau ariannol i'r Bwrdd petai angen talu costau diswyddo ar ddiwedd y prosiect, ond rwyf yn hyderus byddai modd ymdopi â'r sefyllfa hwnnw petai'n codi.



ADRODDIAD I FWRDD UCHELGAIS ECONOMAIDD GOGLEDD CYMRU

25/03/2022

Teitl: Cyllideb Refeniw a Chyfalaf 2022/23

Awdur: Dewi A Morgan, Swyddog Cyllid Statudol yr Awdurdod Lletya

Sian Pugh, Cyfrifydd Grŵp yr Awdurdod Lletya

1. Pwrpas yr Adroddiad

1.1 Pwrpas yr adroddiad hwn yw cynnig Cyllideb Refeniw a Chyfalaf 2022/23 ar gyfer Bwrdd Uchelgais Economaidd Gogledd Cymru (y Bwrdd Uchelgais).

2. Y Penderfyniad a Geisir

Gofynnir i'r Bwrdd gymeradwyo:-

2.1 Cyllideb Refeniw 2022/23 fel y'i cyflwynir yn Atodiad 1. Mae hyn yn cynnwys trosglwyddiadau unwaith ac am byth o £85,000 yn y gyllideb refeniw i'w hariannu o'r gronfa wrth gefn a glustnodir.

2.2 Bydd cyfraniadau ariannu yn cynnwys cyfraniadau partneriaid, cyfraniadau atodol awdurdodau lleol, a chyfraniadau llog partneriaid.

2.3 Cais y Bwrdd Cyflawni Busnes bod y tanwariant o £20,000 yn erbyn eu cyllideb 2021/22 yn cael ei gario ymlaen i 2022/23 i roi cyfanswm cyllideb o £40,000 iddynt.

2.4 Cyllideb Gyfalaf ar gyfer y Cynllun Twf fel y'i cyflwynir yn Atodiad 2.

3. Y Rhesymau dros y Penderfyniad

- 3.1 Er mwyn gweithredu'n effeithiol o fewn y cyllid sydd ar gael, mae angen i gyllideb flynyddol gael ei chymeradwyo ar gyfer y Bwrdd Uchelgais.
- 3.2 Mae Atodiad 1 yn gosod y gyllideb arfaethedig yn ôl pennawd gwariant a'r ffrydiau ariannu cyfatebol ar gyfer y flwyddyn.
- 3.3 Mae'r gyllideb refeniw yn cynnwys cyfraniadau gostyngol llog partneriaid sydd eu hangen i ariannu cost benthyca.
- 3.4 Mae Atodiad 2 yn gosod y gyllideb gyfalaf arfaethedig fesul prosiect a'r cyllid cyfalaf cyfatebol ar gyfer y Cynllun Twf o £240m.
- 3.5 Awdurdodi'r Cyfarwyddwr Portffolio i wario arian yn unol â'r gyllideb gymeradwy.

4. Cefndir ac Ystyriaethau Perthnasol

- 4.1 Er y gallai'r Bwrdd Uchelgais fod o fewn pŵer llesiant economaidd Cyd-bwyllgor Corfforedig y Gogledd (CBC), sefydlir cyllideb ar wahân ar ei gyfer ar hyn o bryd gan fod nifer o faterion rheoleiddiol eto i'w datrys ac angen eglurhad pellach ynghylch hawliau benthyca, buddsoddi a gweithredu'n fasnachol, statws treth a TAW y CBC.
- 4.2 Dangosir y gyllideb refeniw fanwl arfaethedig ar gyfer 2022/23 yn Atodiad 1 a dangosir y gyllideb gyfalaf arfaethedig yn Atodiad 2.

Cyllideb Refeniw

4.3 Swyddfa Rheoli Portffolio - £1,595,920

Mae'r gyllideb ar gyfer y Swyddfa Rheoli Portffolio yn seiliedig ar 22 swydd lawn amser, ac mae'n cynnwys cyllidebau ar gyfer teithio a chynhaliaeth; hyfforddiant; ymgysylltu a chyfarfodydd; cyfathrebu a chysylltiadau cyhoeddus; cyflenwadau a gwasanaethau; Tîm Ymgysylltu Rhanbarthol (RET); eiddo; datblygu'r portffolio a'r rhaglen. Yn ychwanegol eleni, mae cyllideb ar gyfer arfarnu prosiect ESF sydd ei angen fel rhan o amodau grant ESF.

4.4 Gwasanaethau Cefnogol y Corff Atebol - £197,360

Mae'r Corff Atebol yn darparu'r gwasanaethau cefnogol sydd eu hangen i hwyluso gwaith y Cyd-bwyllgor, ac mae'r gyllideb ar gyfer 2022/23 yn cynnwys Cefnogaeth Gwasanaethau Cyllid, Cyfreithiol, Cefnogaeth Gorfforaethol, Technoleg Gwybodaeth (TG) ac Yswiriant. Yn ogystal eleni, mae'r gyllideb TG yn cynnwys dyraniad ar gyfer gwaith datblygu TG.

4.5 Caiff ystod y gwasanaethau a gynigir, y dulliau codi ffi a'r amcangyfrif costau eu cytuno gyda phob Adran.

Cyd-bwyllgor

4.6 Cefnogaeth Gyfreithiol Allanol - £18,000

Mae hyn yn cynnwys cyllideb ar gyfer cefnogaeth gyfreithiol allanol sy'n angenrheidiol ar gyfer gwaith arbenigol mewn perthynas â materion llywodraethu a pholisi.

4.7 Ffioedd Cyllidol Allanol - £10,000

Bydd y gyllideb hon yn bennaf ar gyfer mewnbwn gan yr Ymgynghorwyr Trysorlys allanol ar gyllid cyfalaf y prosiectau.

4.8 Ffi Archwilio Allanol - £11,400

Bydd y ffi hon yn cynnwys archwiliad blynyddol o ddatganiad cyfrifon llawn y Bwrdd Uchelgais gan Archwilio Cymru, fel Archwilwyr Allanol Cyngor Gwynedd.

4.9 Bwrdd Cyflawni Busnes - £20,000

Bydd y gyllideb o £20,000 a glustnodwyd gan y Bwrdd Uchelgais ar 5 Chwefror 2021 yn parhau yn 2022/23, ac fe'i defnyddir i gefnogi gwaith y Bwrdd Cyflawni Busnes. Yn ogystal, fe'n hysbyswyd ar 8 Mawrth 2022 na fydd y gyllideb o £20,000 a ddyrannwyd ar gyfer 2021/22 wedi'i wario, ac mae'r Bwrdd Cyflawni Busnes wedi gofyn i hwn gael ei gario ymlaen i 2022/23 i roi cyfanswm cyllideb o £40,000 iddynt.

Prosiectau

4.10 Mae ffigyrau'r gyllideb yn amcan ffigyrau yn seiliedig ar y wybodaeth fwyaf cyfredol sydd ar gael, a bydd angen iddynt gael eu hadolygu yn ystod y flwyddyn wrth i ragor o wybodaeth ddod ar gael.

4.11 Datblygu Achosion Busnes y Prosiectau - £350,000

Bydd pob un o'r 21 prosiect unigol angen Achos Busnes wedi'i gymeradwyo gan y Bwrdd Uchelgais. Bydd y Bwrdd Uchelgais yn gyfrifol am ariannu'r achosion busnes ar gyfer y prosiectau dan arweiniad y Bwrdd Uchelgais, a bydd hyn yn cynnwys gwaith arbenigol helaeth gan gwmnïau allanol.

4.12 Cefnogaeth Gyfreithiol Allanol - £100,000

Mae hyn yn cynnwys cyllideb ar gyfer cefnogaeth gyfreithiol allanol sy'n angenrheidiol ar gyfer gwaith arbenigol mewn perthynas ag achosion busnes y prosiectau.

4.13 Cefnogaeth Cyllidol Allanol - £18,000

Mae hyn yn cynnwys cyllideb ar gyfer cefnogaeth ariannol allanol sy'n angenrheidiol ar gyfer gwaith arbenigol mewn perthynas ag achosion busnes y prosiectau.

4.14 Cefnogaeth Caffael Allanol - £50,000

Mae hyn yn cynnwys cyllideb ar gyfer cefnogaeth caffael allanol sy'n angenrheidiol ar gyfer y prosiectau.

4.15 Sicrwydd - £80,000

Mae hyn yn cynnwys cyllideb ar gyfer Adolygiadau Porth y Llywodraeth ar gyfer y prosiectau sydd dan arweiniad y Bwrdd Uchelgais ac Arianwyr y Prosiectau.

4.16 Prosiectau Cronfa Adfywio Cymunedol - £241,270

Mae'r gwaith yn cynnwys astudiaethau dichonolrwydd mewn perthynas â Systemau Ynni Lleol Blaengar ledled y Gogledd.

4.17 Llog - £264,600

Bydd y cyfraniadau llog a dderbynnir gan bartneriaid wedi'u rhoi i un ochr i ariannu'r gost gyfartalog o fenthycyca sy'n gysylltiedig ag ariannu'r gyllideb gyfalaf dros oes y cynllun twf.

Cyfraniadau Ariannu

4.18 Cyfraniadau Partneriaid - (£416,000)

Yn unol â Chytundeb Llywodraethu 2 (GA2), mae Cyllideb 2022/23 yn cynnwys cyfraniad o £52,000 gan y chwe awdurdod lleol a £26,000 gan y pedwar ymgynghorydd, i roi cyfanswm cyfraniad o £416,000. Mae cyfraniadau'r partneriaid

wedi cynyddu 4% ers 2021/22 i adlewyrchu'r chwyddiant cyflog arfaethedig yn unol â chymal 15.4.3 y GA2.

4.19 Cyfraniadau Atodol Awdurdodau Lleol - (£240,000)

Eto, yn unol â GA2, mae'r gyllideb yn cynnwys £40,000 gan y chwe awdurdod lleol i roi cyfanswm cyfraniad o £240,000.

4.20 Cyfraniadau Llog y Partneriaid - (£264,600)

Mae lleihad sylweddol wedi bod yng nghyfanswm y gost benthyca a ragwelir, o'r £12.46m yn yr ymarferiad cost benthyca gwreiddiol a wnaed ym mis Hydref 2020 ([2020-10-23 Final Deal Report v2.pdf \(llyw.cymru\)](#)) i £5.47m yn yr ymarferiad a wnaed ym mis Chwefror 2022 (Atodiad 3). Mae'r ail-gyfrifiad wedi'i wneud gan ddefnyddio'r egwyddorion a'r dull gwreiddiol, ond mae'n ystyried y newidiadau sydd wedi'u gwneud, gan gynnwys:-

- Cyhoeddiad Llywodraeth y DU i ddod â'r cyfnod ariannu o 15 mlynedd i 10 mlynedd. Mae proffil grant Llywodraeth Cymru wedi parhau ar 15 mlynedd.
- Llithriad yn y rhaglen gyfalaf, sydd bellach yn adlewyrchu'r proffil diwygiedig yng nghyllideb gyfalaf 2022/23 (Atodiad 2).
- Gostyngiad yn y grant cyfraddau annomestig (NDR) yn bennaf yn sgil gostyngiad mewn arwynebedd llawr a ragwelir, llithriad yn y rhaglen gyfalaf a newid i gyllid y prosiectau.

4.21 Fal ag yn 2020, mae'r gofynion benthyca wedi'u cyfrifo drwy gronni'r holl wariant cyfalaf a grant Cynllun Twf Gogledd Cymru. Yna, defnyddir grant NDR gan Lywodraeth Cymru i ariannu'r costau benthyca gyda'r costau net wedi'u clustnodi i brif arianwyr y prosiectau a'r Bwrdd Uchelgais yn seiliedig ar werth y prosiect. Yr awdurdodau lleol (yn gymesurol i'r boblogaeth) fydd yn cwrdd â'r gost benthyca ar gyfer prosiectau rhanbarthol y Bwrdd Uchelgais.

4.22 Mae'r gyfradd llog o 2.2% yn parhau heb ei newid ac mae'n seiliedig ar y cyngor a dderbyniwyd gan Arlingclose (cwmni ymgynghorol trysorlys annibynnol).

4.23 Bydd y gwir costau benthyca yn amrywio o un flwyddyn i'r nesaf, ond er mwyn hwyluso'r broses o osod y gyllideb yn y sefydliadau partner, mae cyfraniadau blynyddol sefydlog wedi'u cyfrifo. Gan fod cyfraniadau llog y partneriaid yr

anfonebwyd ar eu cyfer yn 2021/22 yn seiliedig ar yr ymarferiad gwreiddiol, mae'r gwarged cyfraniadau a dderbyniwyd yn 2021/22 wedi'u defnyddio i leihau'r cyfraniadau fydd eu hangen dros y 14 mlynedd nesaf. Mae cyfraniadau blynyddol y partneriaid ar gyfer yr awdurdodau lleol a'r sefydliadau addysg uwch ac addysg bellach wedi gostwng o £678,020 i £264,600. (Atodiad 1 ac Atodiad 3).

4.24 Gallai nifer o ffactorau altro'r costau benthycia yn y dyfodol, megis, newid yn y proffil gwariant cyfalaf; y newid o brif ariannwr prosiectau i'r Bwrdd Uchelgais, grant NDR is ac ati, a byddem felly yn ail-gyfrifo'r gost benthycia i ymgorffori'r newidiadau hyn, ond, credwn bod y tybiaethau a ddefnyddir yn ddarbodus fel mae pethau ar hyn o bryd.

4.25 Cyllid Blaenoriaeth 5 y Gronfa Gymdeithasol Ewropeaidd (ESF) - (£959,680)

Mae'r cyllid ESF yn cyfrannu at y gwariant ar weithwyr, a'r amcan gyllid ar gyfer 2022/23 yw £959,680.

4.26 Grant Cynllun Twf Gogledd Cymru - (£750,000)

Er bod grant Cynllun Twf Gogledd Cymru yn grant cyfalaf, mae 1.5%, sydd gyfwerth â £3.6m o grant Cynllun Twf Gogledd Cymru wedi'i glustnodi i ariannu gwariant refeniw y Bwrdd Uchelgais. Yn 2022/23, mae £750,000 o'r grant hwn wedi'i glustnodi, a byddai hyn wedyn yn gadael £2.5m ar gyfer y dyfodol. Gellir cyflawni'r hyblygrwydd hwn yn yr un ffordd ag y mae gan awdurdodau lleol hyblygrwydd i reoli cyllid eu rhaglenni cyfalaf eu hunain. Mae copi drafft o lythyr Trefniadau Ariannol y Cynllun Twf wedi'i dderbyn gan Lywodraeth Cymru, a phan gaiff ei ffurfioli, bydd hyn yn rhoi'r sicrwydd angenrheidiol i'r Bwrdd Uchelgais yn nhermau hyblygrwydd y cyllid. Gall hyn gynnwys pob un o'r chwe awdurdod lleol yn clustnodi'r cyllid sydd wedi'i ddynodi i'r Cynllun Twf yn erbyn prosiectau cyfalaf eraill o fewn eu rhaglenni cyfalaf a sicrhau bod cyllid refeniw o werth cyfartal ar gael i'r Cynllun Twf i ariannu eu heitemau math refeniw. Byddai angen yr hyblygrwydd hwn ar y CBC hefyd.

4.27 Cyllid Adfywio Cymunedol (£241,270)

Bydd y Cyllid Adfywio Cymunedol yn cael ei dderbyn gan y pedwar awdurdod lleol (Sir Ddinbych, Gwynedd, Ynys Môn a Wrecsam).

4.28 Cronfa Wrth Gefn wedi'i Chlustnodi - (£85,000)

Yn ogystal â'r Gyllideb Sylfaenol, bydd angen trosglwyddiadau unwaith ac am byth i'w hariannu o'r gronfa wrth gefn a glustnodir yn ystod y flwyddyn. Bydd hyn yn bennaf yn ariannu hyfforddiant staff, cyfathrebu a chysylltiadau cyhoeddus, arfarniad prosiect ESF a datblygu'r portffolio a'r rhaglen.

4.29 Fe wnaeth yr adolygiad trydydd chwarter amcangyfrif gweddill o £621,000 yn y gronfa wrth gefn wedi'i chlustnodi ar 31 Mawrth 2022. Wedi defnyddio £85,000 o'r balans hwn i ariannu trosglwyddiadau unwaith ac am byth yn 2022/23, bydd £536,000 ar gael i ariannu costau unwaith ac am byth yn y dyfodol. Bydd y Swyddfa Rheoli Portffolio, mewn eitem ar wahân ar y rhaglen, yn cynnig sut y caiff y gronfa wrth gefn wedi'i chlustnodi hon ei defnyddio yn 2023/24.

Cyllideb Gyfalaf

4.30 Mae'r gyllideb gyfalaf yn dangos proffil gwariant ar gyfer y 21 prosiect dros y cyfnod o 2021/22 hyd 2028/29, ynghyd â'r brigdorri 1.5% i ariannu'r gyllideb refeniw dros yr un cyfnod. Mae'n seiliedig ar amserlen ddiweddaraf y prosiectau, a chaiff ei hadolygu yn ystod y flwyddyn wrth i'r achosion busnes gael eu cymeradwyo.

4.31 Yn dilyn cyhoeddiad Llywodraeth y DU yng nghyllideb y Canghellor ar 3 Mawrth 2021, gosodwyd y gyllideb yn 2021/22 ar y sail y byddai Llywodraeth Cymru yn cyfateb cyhoeddiad Llywodraeth y DU yng nghyswllt cwtogi'r cyfnod ariannu o 15 mlynedd i 10 mlynedd, ond mae Llywodraeth Cymru bellach wedi cadarnhau y bydd eu cyfraniadau i'r cynllun twf yn parhau ar y proffil gwreiddiol o 15 mlynedd. Felly, mae cyllideb 2022/23 wedi'i gosod i gynnwys y £112m sy'n weddill o gyllid grant gan Lywodraeth y DU i'w dderbyn dros 9 mlynedd, tra bydd y £112m sy'n weddill o grant Llywodraeth Cymru yn cael ei dderbyn dros 14 mlynedd.

4.32 Bydd £134.03m o'r cyllid grant ar gael i ariannu'r gwariant wrth iddo godi. Bydd y £105.97m sy'n weddill wedi'i ariannu drwy fenthycia i ddechrau, ac yna'i ad-dalu gyda'r grant sy'n weddill a dderbynnir yn 2026/27 hyd 2034/35.

4.33 Gyda phrosiectau cyfalaf, mae bob amser risg o orwario, a rhoddir mesurau rheoli yn eu lle i gyfyngu costau gorwario ar brosiectau penodol. Ar gyfer prosiectau

rhanbarthol, byddai'r Swyddfa Rheoli Portffolio yn gyfrifol am reoli gwariant a sicrhau bod cyllidebau wrth gefn digonol wedi'u cynnwys yn achosion busnes y prosiectau. Byddai gorwariant yn fater i arianwyr y prosiectau ymdrin ag ef mewn perthynas a'u prosiectau nhw.

5. Y Cyd-destun Llywodraethol

- 5.1 Mae angen i'r corff atebol baratoi'r Gyllideb Flynyddol ac mae angen i Gyd-bwyllgor y Bwrdd Uchelgais gytuno iddi.
- 5.2 Mae'r gyllideb arfaethedig ar gyfer 2022/23 wedi'i pharatoi ar sail y rolau, y gweithgareddau a'r cyfrifoldebau sydd wedi'u hadnabod hyd yma, gyda'r disgwyl i lefel yr adnoddau a glustnodir gael ei hadolygu'n barhaus a chaiff ei diweddarau wrth i'r prosiectau fwrw ymlaen ac wrth i ragor o wybodaeth ddod i law.
- 5.3 Caiff adroddiadau monitro cyllidebau rheolaidd eu cyflwyno i staff y Swyddfa Rheoli Portffolio a'r Grŵp Gweithredol. Gwneir adolygiad manwl pellach ddiwedd Awst 2022 a Rhagfyr 2022 a'i gyflwyno i'r Bwrdd Uchelgais, a chaiff unrhyw faterion eu hamlygu a chamau priodol eu cymryd.

6. Ymgynghoriadau a gynhaliwyd

- 6.1 Cyflwynwyd Atodiadau 1, 2 a 3 a'r wybodaeth o fewn yr adroddiad hwn i'r Grŵp Gweithredol ar 4 Mawrth 2022.

7. ASESIAD ARDRAWIAD

- 7.1 Mae'r Bwrdd Uchelgais yn ddarostyngedig i ddyletswyddau dan Ddeddf Cydraddoldeb 2010 a Deddf Lesiant Cenedlaethau'r Dyfodol (Cymru) 2015.
- 7.2 Yn unol â'r dyletswyddau cyfreithiol dan Deddf Cydraddoldeb 2010 yma, wrth wneud penderfyniadau, mae rhaid i'r Bwrdd Uchelgais dalu sylw dyledus i'r angen (1) i ddiddymu gwahaniaethu anghyfreithiol (2) hyrwyddo cyfle cyfartal a (3) meithrin perthnasau da ar sail y nodweddion gwarchoddedig. Gan fod gosod cyllideb yn disgyn o fewn penderfyniadau all eu hystyried yn strategol, mae'r dyletswydd i roi sylw dyledus i weithredu mewn modd sydd wedi ei ddylunio i leihau anghydraddoldebau

sydd yn deillio o anfantais “socio economaidd.” Gan fod pob prosiect yn destun achos busnes manwl iawn yn unol â'r canllawiau ‘Achos Busnes Gwell’ a ddatblygwyd gan Thrysorlys EM a Llywodraeth Cymru, nid ystyrir bod unrhyw effeithiau penodol yn deillio o'r penderfyniadau a gyflwynir.

- 7.3 Mae Deddf Llesiant Cenedlaethau'r Dyfodol (Cymru) 2015 ynglŷn a gwella llesiant cymdeithasol, economaidd, amgylcheddol a diwylliannol Cymru. Mae'r ddeddf yn gosod dyletswydd llesiant ar gyrff cyhoeddus sydd wedi ei anelu at gyflawni saith o nodau llesiant sef Cymru sydd yn lewyrchus, gydnherth, iachach, mwy cyfartal gyda cymunedau cydlynol a diwylliant bywiog lle mae'r Gymraeg yn ffynnu a sy'n gyfrifol ar lefel byd eang. Gan ddal sylw at y cyd destun, mae'r argymhellion yn gydnaws â'r dyletswyddau yma.

8. Atodiadau

Atodiad 1 - Cyllideb Refeniw 2022/23 y Bwrdd Uchelgais Economaidd.

Atodiad 2 - Cyllideb Gyfalaf y Bwrdd Uchelgais Economaidd.

Atodiad 3 - Cost Benthycu.

YMATEB Y SWYDDOGION STATUDOL:

- i. Swyddog Monitro - Corff Atebol:**
Dim sylwadau i'w hychwanegu ynglŷn a phriodoldeb.

- ii. Swyddog Cyllid Statudol - Corff Atebol:**
Awdur yr adroddiad hwn.

Gwariant	Cyllideb Sylfaenol (£)	Trosglwyddiadau un tro (£)	Cyfanswm Cyllideb (£)
Swyddfa Rheoli Portffolio			
Gwariant Gweithwyr (Cyflog, Y.G. a Blwydd-dal)	1,318,060		1,318,060
Hysbysebu ac Asesu Ymgeiswyr	570		570
Teithio a Chynhaliath	10,000		10,000
Hyfforddiant	12,500	12,500	25,000
Ymgysylltu a Chyfarfodydd	12,500		12,500
Cyfathrebu a Chysylltiadau Cyhoeddus	35,000	22,500	57,500
Cyflenwadau a Gwasanaethau	10,000		10,000
Tîm Ymgysylltu Rhanbarthol	42,290		42,290
Eiddo	30,000		30,000
Arfarniad ESF		40,000	40,000
Datblygu Portffolio a Rhaglenni	40,000	10,000	50,000
Cyfanswm Swyddfa Rheoli Rhaglen	1,510,920	85,000	1,595,920
Gwasanaethau Cefnogol y Corff Atebol			
Cefnogaeth Gwasanaethau Cyllid	104,840		104,840
Cyfreithiol (yn cynnwys y Swyddog Monitro)	26,530		26,530
Cefnogaeth Gorfforaethol	38,160		38,160
Technoleg Gwybodaeth	24,850		24,850
Yswiriant	2,980		2,980
Cyfanswm Gwasanaethau Cefnogol y Corff Atebol	197,360		197,360
Cyd-Bwyllgor			
Cefnogaeth Gyfreithiol Allanol	18,000		18,000
Ffioedd Cyllidol Allanol	10,000		10,000
Ffi Archwilio Allanol	11,400		11,400
Bwrdd Cyflawni Busnes	20,000		20,000 *
Cyfanswm Cyd-bwyllgor	59,400		59,400
Prosiectau			
Datblygu Achosion Busnes y Prosiectau	350,000		350,000
Cefnogaeth Gyfreithiol Allanol	100,000		100,000
Cefnogaeth Cyllidol Allanol	18,000		18,000
Cefnogaeth Caffael Allanol	50,000		50,000
Sicrwydd	80,000		80,000
Prosiectau Cronfa Adfywio Cymunedol	241,270		241,270
Llog	264,600		264,600
Cyfanswm Prosiectau	1,103,870		1,103,870
Cyfanswm Gwariant	2,871,550	85,000	2,956,550

* Bydd hwn yn cynyddu i £40,000 os bydd y BUEGC yn cymeradwyo cais y Bwrdd Cyflawni Busnes i'w tanwariant yn 2021/22 gael ei gario ymlaen i 2022/23.

Incwm	Cyllideb Sylfaenol (£)	Trosglwyddiadau un tro (£)	Cyfanswm Cyllideb (£)
Cyfraniadau Ariannu			
Cyfraniadau Partneriaid			
Cyngor Bwrdeistref Sirol Conwy	(52,000)		(52,000)
Cyngor Sir Ddinbych	(52,000)		(52,000)
Cyngor Sir y Fflint	(52,000)		(52,000)
Cyngor Gwynedd	(52,000)		(52,000)
Cyngor Sir Ynys Môn	(52,000)		(52,000)
Cyngor Bwrdeistref Sirol Wrecsam	(52,000)		(52,000)
Prifysgol Bangor	(26,000)		(26,000)
Prifysgol Glyndŵr Wrecsam	(26,000)		(26,000)
Coleg Cambria	(26,000)		(26,000)
Grŵp Llandrillo Menai	(26,000)		(26,000)
Cyfraniadau Atodol Awdurdodau Lleol			
Cyngor Bwrdeistref Sirol Conwy	(40,000)		(40,000)
Cyngor Sir Ddinbych	(40,000)		(40,000)
Cyngor Sir y Fflint	(40,000)		(40,000)
Cyngor Gwynedd	(40,000)		(40,000)
Cyngor Sir Ynys Môn	(40,000)		(40,000)
Cyngor Bwrdeistref Sirol Wrecsam	(40,000)		(40,000)
Cyfraniadau llog y Partneriaid			
Cyngor Bwrdeistref Sirol Conwy	(31,770)		(31,770)
Cyngor Sir Ddinbych	(25,730)		(25,730)
Cyngor Sir y Fflint	(42,200)		(42,200)
Cyngor Gwynedd	(33,610)		(33,610)
Cyngor Sir Ynys Môn	(18,720)		(18,720)
Cyngor Bwrdeistref Sirol Wrecsam	(36,280)		(36,280)
Prifysgol Bangor	(36,650)		(36,650)
Prifysgol Glyndŵr Wrecsam	(13,610)		(13,610)
Coleg Cambria	(13,560)		(13,560)
Grŵp Llandrillo Menai	(12,470)		(12,470)
Eraill			
Cyllid Blaenoriaeth 5 y Gronfa Gymdeithasol Ewropeaidd	(959,680)		(959,680)
Grant Bargen Twf Gogledd Cymru	(750,000)		(750,000)
Cronfa Adfywio Cymunedol (Cyngor Dinbych, Gwynedd, Ynys Môn a Wrecsam)	(241,270)		(241,270)
Cronfa Wrth Gefn wedi'i Chlustnodi		(85,000)	(85,000) *
Cyfanswm Incwm	(2,871,550)	(85,000)	(2,956,550)
Cyllideb Net	0	0	0

* Bydd hyn yn gadael amcan balans o £536,000 yn y gronfa wrth gefn (seiliedig ar y tanwaraint a adroddwyd yn yr Adolygiad Trydydd Chwarter 2021-22).

Cyllideb Cyfalaf y Bwrdd Uchelgais.

Atodiad 2

Rhaglen	Prosiect	Ariannwr y Prosiect	2021/22 (£m)	2022/23 (£m)	2023/24 (£m)	2024/25 (£m)	2025/26 (£m)	2026/27 (£m)	2027/28 (£m)	2028/29 (£m)	Cyfanswm (£m)
Digidol	Canolfan Prosesu Signal Digidol	Prifysgol Bangor	1.82	0.70	0.44	0.00	0.00	0.00	0.00	0.00	2.96
Digidol	Cysylltedd Cystadleuol - ffibr llawn mewn safleoedd allweddol	BUEGC	0.00	0.49	3.05	3.16	0.00	0.00	0.00	0.00	6.70
Digidol	Coridor Cysylltiedig	BUEGC	0.00	0.49	1.18	0.50	0.00	0.00	0.00	0.00	2.17
Digidol	Campws Cysylltiedig	BUEGC	0.00	0.00	0.30	3.84	5.81	5.81	4.92	0.00	20.68
Digidol	Cysylltu ychydig ganrannau olaf	BUEGC	0.00	0.69	1.97	1.28	0.00	0.00	0.00	0.00	3.94
Ynni carbon isel	Morlais	Menter Môn	0.00	4.93	3.94	0.00	0.00	0.00	0.00	0.00	8.87
Ynni carbon isel	Canolfan Ragoriaeth Carbon Isel	Prifysgol Bangor	0.00	1.18	8.47	9.36	1.67	0.00	0.00	0.00	20.68
Ynni carbon isel	Gorsaf Bŵer Trawsfynydd	Cwmni Eginio	0.00	0.00	4.93	9.85	4.92	0.00	0.00	0.00	19.70
Ynni carbon isel	Datgarboneiddio Trafnidiaeth	BUEGC	0.00	0.00	3.94	3.94	3.35	0.00	0.00	0.00	11.23
Ynni carbon isel	Ynni Lleol Blaengar	BUEGC	0.00	0.00	1.23	1.97	6.16	6.16	6.16	2.95	24.63
Tir ac eiddo	Porth Caergybi	Stena Line	0.00	0.00	11.33	13.79	9.35	0.00	0.00	0.00	34.47
Tir ac eiddo	Safle Strategol Warren Hall	BUEGC	0.00	0.30	1.18	5.91	7.38	0.00	0.00	0.00	14.77
Tir ac eiddo	Safle cyn Ysbyty Gogledd Cymru, Dinbych	BUEGC	0.00	0.99	0.99	0.98	0.98	0.00	0.00	0.00	3.94
Tir ac eiddo	Safle Strategol Bodelwyddan	BUEGC	0.00	0.00	0.00	0.49	0.99	5.42	2.95	0.00	9.85
Tir ac eiddo	Safle Strategol Parc Bryn Cegin	BUEGC	0.00	0.25	2.71	2.95	0.00	0.00	0.00	0.00	5.91
Tir ac eiddo	Porth Wrecsam	BUEGC	0.00	0.00	4.04	4.92	0.00	0.00	0.00	0.00	8.96
Arloesi mewn Gweithgynhyrchu Gwerth Uchel	Canolfan Biotechnoleg Amgylcheddol	Prifysgol Bangor	0.00	0.00	1.23	1.73	0.00	0.00	0.00	0.00	2.96
Arloesi mewn Gweithgynhyrchu Gwerth Uchel	Canolfan Opteg a Pheirianeg Menter	Prifysgol Glyndŵr	0.00	6.40	3.15	0.30	0.00	0.00	0.00	0.00	9.85
Bwyd-amaeth a thwristiaeth	Canolbwynt Economi Gwledig Glynllifon	Grŵp Llandrillo Menai	0.00	6.90	2.95	0.00	0.00	0.00	0.00	0.00	9.85
Bwyd-amaeth a thwristiaeth	Fferm Sero Net Llysfasi	Coleg Cambira	0.00	4.93	4.92	0.00	0.00	0.00	0.00	0.00	9.85
Bwyd-amaeth a thwristiaeth	Academi Twristiaeth	Grŵp Llandrillo Menai	0.00	0.00	0.00	1.48	1.48	1.47	0.00	0.00	4.43
1.5% ar gyfer ariannu cyllideb refeniw y BUEGC			0.38	0.75	0.75	0.79	0.50	0.22	0.17	0.04	3.60
Cyfanswm Rhaglen			2.20	29.00	62.70	67.24	42.59	19.08	14.20	2.99	240.00
Ariannu Cyfalaf											
Grant Bargen Twf Gogledd Cymru Benthyciad*			2.20	29.00	25.68 37.02	20.44 46.80	20.44 22.15	19.08	14.20	2.99	134.03 105.97
Cyfanswm Ariannu Cyfalaf			2.20	29.00	62.70	67.24	42.59	19.08	14.20	2.99	240.00

Tud. 32

* Bydd y gwarged grant yn cael ei ddefnyddio i ad-dalu'r fenthyciad o 2026/27 ymlaen.

Cost benthycia.

Mae'r tabl isod yn dangos cyfanswm cyfraniadau'r partneriaid (15 mlynedd) i ymdopi â chost 'benthycia' ac mae'n cymharu'r cyfraniadau o'r cyfrifiad gwreiddiol a wnaethpwyd yn Hydref 2020 gyda'r cyfrifiad diwygiedig a wnaethpwyd yn Chwefror 2022.

Fersiwn	Prifysgol Bangor	Prifysgol Glyndŵr	Grŵp Llandrillo Menai	Prosiect Academi Twristiaeth	Coleg Cambria	Partneriaid Masnachol eraill*	Conwy	Dinbych	Fflint	Gwynedd	Ynys Môn	Wrecsam	Cyfanswm
	£m	£m	£m	£m	£m	£m	£m	£m	£m	£m	£m	£m	£m
Gwreiddiol (Hydref 2020)	1.40	0.51	0.75		0.52	2.29	1.17	0.96	1.56	1.24	0.70	1.36	12.46
Diwygiedig (Chwefror 2022)	0.62	0.22	0.22	0.10	0.22	0.99	0.52	0.42	0.70	0.55	0.31	0.60	5.47

* Y ffigyrau sydd wedi eu nodi ar gyfer y partneriaid masnachol eraill, yw'r cyfraniadau isafswm, a bydd angen ystyried amrywiaeth o ffactorau cyn y gellir cytuno ar rhain

Mae'r tabl isod yn dangos cyfraniadau blynyddol y partneriaid i ymdopi â chost 'benthycia' ac mae'n cymharu'r cyfraniadau o'r cyfrifiad gwreiddiol a wnaethpwyd yn Hydref 2020 gyda'r cyfrifiad diwygiedig a wnaethpwyd yn Chwefror 2022.

	Gwreiddiol (Hydref 2020)	Diwygiedig (Chwefror 2022)*
	£	£
Cyfraniadau Ilog y Partneriaid		
Cyngor Bwrdeistref Sirol Conwy	78,010	31,770
Cyngor Sir Ddinbych	64,000	25,730
Cyngor Sir y Fflint	104,000	42,200
Cyngor Gwynedd	82,670	33,610
Cyngor Sir Ynys Môn	46,670	18,720
Cyngor Bwrdeistref Sirol Wrecsam	90,670	36,280
Prifysgol Bangor	93,330	36,650
Prifysgol Glyndŵr Wrecsam	34,000	13,610
Coleg Cambria	34,670	13,560
Grŵp Llandrillo Menai	50,000	12,470
	678,020	264,600

* Wedi eu cynnwys yn Atodiad 1 fel rhan o gyllideb 2022/23.



ADRODDIAD I FWRDD UCHELGAIS ECONOMAIDD GOGLEDD CYMRU
25 Mawrth 2022

TEITL: Swyddfa Rheoli Portffolio - Strwythur a Chontractau
AWDURON: Alwen Williams, Cyfarwyddwr Portffolio
Hedd Vaughan-Evans, Rheolwr Gweithrediadau

1. PWRPAS YR ADRODDIAD

- 1.1. Pwrpas yr adroddiad yw cyflwyno cynnig a sail resymegol i'r Bwrdd ar gyfer ymestyn contractau tymor penodol o fewn y Swyddfa Rheoli Portffolio.
- 1.2. Mae gan y Bwrdd gyfrifol i sicrhau bod adnoddau digonol yn eu lle i gyflawni Cynllun Twf Gogledd Cymru.

2. Y PENDERFYNIAD A GEISIR


- 2.1. Bod y Bwrdd yn cymeradwyo'r egwyddor o ymestyn contractau tymor penodol o fewn y Swyddfa Rheoli Portffolio hyd at 31 Mawrth 2024 a gofyn i'r Cyfarwyddwr Portffolio weithredu hyn ar unwaith.
- 2.2. Bod y Bwrdd yn nodi y telir costau'r ymestyniad hwn o ffynonellau ariannu presennol (yn cynnwys cronfeydd wrth gefn) ac ni fydd yn arwain at unrhyw ofynion ariannol ychwanegol gan bartneriaid.
- 2.3. Bod y Bwrdd yn nodi bod awdurdod dirprwyedig wedi'i roi yn flaenorol [Ionawr 2020] i'r Cyfarwyddwr Portffolio i wneud newidiadau i strwythur y Swyddfa Rheoli Portffolio mewn ymgynghoriad â Phrif Weithredwr yr Awdurdod Lletya a'r Swyddog Cyllid Statudol i ddiwygio'r strwythur fel sydd angen o fewn yr amlen ariannu.
- 2.4. Bod y Bwrdd yn nodi y bydd gofynion adnoddau'r Swyddfa Rheoli Portffolio i gyflawni'r Cynllun Twf wedi Mawrth 2024 yn rhan o adolygiad o adnoddau rhanbarthol i'w wneud gan y Grŵp Swyddogion Gweithredol a fydd hefyd yn ystyried goblygiadau ehangach y Fframwaith Economaidd Rhanbarthol, y Gronfa Ffyniant Cyffredin a ffynonellau ariannu eraill a'r Cydbwyllgor Corfforedig.

3. Y RHESYMAU DROS Y PENDERFYNIAD

- 3.1. Fel sydd wedi'i nodi yn yr adroddiad.

4. CEFNDIR AC YSTYRIAETHAU PERTHNASOL

- 4.1. Sefydlwyd y Swyddfa Rheoli Portffolio yn wreiddiol ym mis Ionawr 2020 gyda thîm bychan o staff. Yn sgil cais llwyddiannus am grant Cronfeydd Strwythurol Ewropeaidd (ESF), ehangwyd y tîm a recriwtiwyd i'r strwythur cyfredol dros y 18 mis diwethaf.

- 
- 4.2. Mae'r grant ESF sydd wedi'i sicrhau tan ddiwedd mis Mehefin 2023 ac mae rhan fwyaf y staff o fewn y Swyddfa Rheoli Portffolio ar gontractau tymor penodol hyd at 30 Mehefin 2023.
 - 4.3. Mae hyn risg sylweddol i'r Swyddfa Rheoli Portffolio gan fod staff sy'n allweddol i gyflawni Cynllun Twf Gogledd Cymru yn tynnu am flwyddyn olaf eu contractau a gallent geisio am gyfleoedd eraill sydd â mwy o sicrwydd cytundebol.
 - 4.4. Mae'r Cynllun Twf ar bwynt allweddol wrth i ni ddechrau symud y gwaith datblygu prosiectau i gyflawni. Rhagwelwyd erioed y byddai'r cyllid ESF yn galluog i'r Cynllun Twf gyrraedd y wedd cyflawni. O ganlyniad i nifer o ffactorau yn cynnwys y pandemig, oedi wrth ddatblygu prosiectau a heriau recriwtio, mae'r Cynllun Twf tua blwyddyn ar ei hôl hi o gymharu â'r amserlen gyflawni wreiddiol. Gydag un prosiect eisoes yn cael ei gyflawni, mae'r 24 mis nesaf yn hanfodol yn nhermau symud gweddill y prosiectau ymlaen i'r wedd cyflawni pan fyddwn yn dechrau gwireddu'r buddion i'r Gogledd.
 - 4.5. Mae'r Swyddfa Rheoli Portffolio wedi llwyddo i recriwtio staff o safon uchel dros y 18 mis diwethaf, er gwaetha'r heriau recriwtio sy'n wynebu bob sector. Er bod trosiant staff yn her arferol i unrhyw sefydliad, mae'r gyfran sylweddol o staff sydd ar gontractau tymor penodol yn y Swyddfa Rheoli Portffolio yn cynyddu'r effaith bosib yn sgil staff yn gadael. Dylid nodi hefyd y byddai recriwtio unrhyw staff newydd yn gynyddol anodd oherwydd hyd byrrach y contractau tymor penodol ac mae'n debygol y bydd oedi i gyflawni prosiectau o ganlyniad i'r angen i recriwtio a hyfforddi staff newydd.
 - 4.6. Mae'r risg o golli staff a/neu gyflawni ar gapasiti is ar yr adeg hon yn sylweddol. Mae'r cynnig am estyniad o naw mis i'r contractau hyn yn gam lliniaru risg tymor byr, a fyddai'n gostwng y risg o staff yn gadael tra bod y rhanbarth yn ystyried gofynion adnoddau tymor hwy y gwaith rhanbarthol. Byddai'r estyniad arfaethedig yn rhoi capasiti o fewn y Swyddfa Rheoli Portffolio i alluogi i'r rhan fwyaf o brosiectau ddechrau cyflawni yn unol â'r amserlen wreiddiol.

5. GOBLYGIADAU ARIANNOL

- 5.1. Amcangyfrifir y byddai cost yr estyniad o 9 mis yn £602k a byddai hyn yn cael ei ariannu o adnoddau presennol yn cynnwys cronfeydd wrth gefn presennol, cyfalafu cyflogau rhai rheolwyr prosiect ar gyfer prosiectau sy'n cyflawni, defnyddio grant y Cynllun Twf a thrwy ostyngiadau i'r gyllideb mewn meysydd gweithredol eraill (e.e. cyfathrebu a marchnata).
- 5.2. Byddai ymestyn y contractau tymor penodol yn cynyddu amlygiad y Bwrdd i gostau diswyddo posib yn y dyfodol. Ar hyn o bryd, gellid hawlio cyfran o gostau dileu swyddi o'r grant ESF ar gyfer staff fyddai'n mynd drwy'r broses dileu swyddi ym mis Mehefin 2023. Amcangyfrifir bod hyn yn £26k. Byddai hyn yn gost ychwanegol i'r Bwrdd. Pe byddai'r Bwrdd yn cytuno i'r estyniad, amcangyfrifwyd bod y costau dileu swyddi i'r rheini sydd ar gontractau tymor penodol ym mis Mawrth 2024 yn £153k gyda digon o arian yn weddill i gwmpasu'r gost hon.

6. GOBLYGIADAU CYFREITHIOL

- 6.1. Ni chyfyd unrhyw oblygiadau cyfreithiol uniongyrchol o'r adroddiad hwn.

ATODIADAU:

Dim

YMATEB Y SWYDDOGION STATUDOL:

- i. **Swyddog Monitro - Awdurdod Lletya:**
Dim sylwadau o safbwynt priodoldeb.

- ii. **Swyddog Cyllid Statudol (Swyddog Adran 151 yr Awdurdod Lletya):**
Mae Rhan 5 yr adroddiad yn egluro ffynhonnell y cyllid ychwanegol sydd ei angen i ariannu'r newid yma, a gallaf gadarnhau cywirdeb yr hyn a adroddir. Rwyf yn fodlon fod y cyfuniad o ddulliau o ariannu a ddisgrifir yn ddigonol i ariannu'r newidiadau arfaethedig. Mae'r adroddiad hefyd yn nodi'r prif risgiau sydd yn eu lle petai'r Bwrdd yn penderfynu, neu beidio, gweithredu'r penderfyniad a geisir, ac rwyf yn fodlon fod hyn yn adlewyrchiad teg o'r sefyllfa.